



# Plailly

n° 92  
Janvier  
2026

[www.plailly.fr](http://www.plailly.fr)



*Belle et heureuse  
année 2026 !*



# SOMMAIRE

2 Conseils municipaux

3 Le centre de santé

4 Urbanisme

6 L'Aire Cantilienne

8 Les services numériques

9 Environnement

2

10 La vie municipale

11 Éducation

12 Parc Astérix

14 La vie économique

15 Animations / Comité des fêtes

16 Bibliothèque

17 Associations culturelles

22 Associations sportives

28 Contacts associations

29 Infos

30 Contacts utiles

31 État-civil

32 Calendrier des manifestations

*Belle et heureuse  
année 2026 !*



## Conseil municipal du 9 septembre 2025

### ■ MODALITÉS DE PAIEMENT DES LOYERS DU RESTAURANT « O'TRIO »

Le Conseil Municipal décide dans le cadre de cet accompagnement et afin de faciliter le démarrage de cette nouvelle activité, d'accorder une remise gracieuse à hauteur de 100 % des loyers dus pour les mois d'août et septembre 2025.

### ■ CRÉATION DU CENTRE DE LOISIRS "LES P'TITS MENHIRS"

Le Conseil Municipal autorise Monsieur le Maire à créer un centre de loisirs, les mercredis ainsi que les vacances scolaires, aux tarifs suivants :

Quotient Familial	Journée avec repas	Demi-journée avec repas
Inférieur à 1000	10 € la journée	6 € la demi-journée
Entre 1001 et 1600	14 € la journée	9 € la demi-journée
Entre 1601 et 2499	18 € la journée	13 € la demi-journée
Supérieur à 2500	20 € la journée	15 € la demi-journée

### ■ MISE EN PLACE DE L'ÉTUDE DIRIGÉE PAR LA COMMUNE

Le Conseil Municipal autorise Monsieur le Maire à mettre en place une étude dirigée à compter du 15 septembre 2025 au tarif suivant :

FORFAIT MENSUEL :  
30€ par mois et par enfant

### ■ RECRUTEMENT D'UN ENSEIGNANT DE L'ÉDUCATION NATIONALE AU TITRE D'UNE ACTIVITÉ ACCESSOIRE

Le Conseil Municipal autorise Monsieur le Maire à recruter un enseignant de l'Éducation Nationale pour l'étude dirigée à compter du 15 septembre 2025.

### ■ CESSION D'UNE PARTIE D'UNE PARCELLE DE 1199 M2 DE L'EPFLO (ÉTABLISSEMENT PUBLIC FONCIER LOCAL DES TERRITOIRES OISE ET AISNE) À LA COMMUNE DANS L'EMPRISE DE L'ANCIENNE BRIQUETERIE

Le Conseil Municipal approuve les conditions de cession d'une partie des parcelles situées dans l'emprise complète de l'ancienne briqueterie.

### ■ TRANSFERT DE LA COMPÉTENCE « GAZ » AU SE60 (SYNDICAT D'ÉNERGIE DE L'OISE)

Le Conseil Municipal accepte de transférer sa compétence d'autorité de la distribution publique de gaz au SE 60.

### ■ PRÉSENTATION DES RAPPORTS D'ACTIVITÉS 2024 DE LA CCAC (COMMUNAUTÉ DE COMMUNES DE L'AIRE CANTILIENNE)

Le Conseil Municipal prend acte des rapports d'activités 2024 de la CCAC.

### ■ PRÉSENTATION DU RAPPORT D'ACTIVITÉ DE CONCESSION 2024 DE GRDF (GAZ RÉSEAU DISTRIBUTION FRANCE)

Le Conseil Municipal prend acte du rapport d'activité 2024 de concession de GRDF.

## Conseil municipal du 13 novembre 2025

### ■ DÉCISION MODIFICATIVE N°1 DU BUDGET 2025

Le Conseil Municipal approuve la décision modificative telle que mentionnée ci-dessous.

Décision modificative n°1 - BP2025	RECETTES	
	Diminution de crédits	Augmentation de crédits
<b>SECTION DE FONCTIONNEMENT</b>		
R-002 : Résultat de fct reporté	- 1857.70 €	
R-chap. 013 C/6419		1857.70 €
<b>TOTAL FONCTIONNEMENT</b>		<b>0</b>
<b>SECTION D'INVESTISSEMENT</b>		
R-001 : Solde d'exécution de la section d'investissement reporté		2670.94 €
R-chap. 10 C/10226	-2670.94 €	
<b>TOTAL INVESTISSEMENT</b>		<b>0</b>
<b>TOTAL GENERAL</b>		

## ■ DEMANDE DE SUBVENTION AUPRÈS DU CONSEIL DÉPARTEMENTAL DE L'OISE POUR LA COUVERTURE ET L'AMÉNAGEMENT D'UN TERRAIN DE PADEL

Le Conseil Municipal décide de solliciter auprès du conseil départemental de l'Oise une subvention pour la couverture et l'aménagement d'un terrain de Padel et donne tous pouvoirs à Monsieur le Maire pour signer tout document et accomplir toutes les formalités nécessaires au règlement de ce dossier.

## ■ DEMANDE D'UNE DOTATION DETR AUPRÈS DE LA PRÉFECTURE POUR LA REPRISE DE CONCESSIONS DANS LE CIMETIÈRE

Le Conseil Municipal décide de solliciter auprès de la Préfecture une subvention pour la reprise de concessions dans le cimetière communal, rue Bataille et donne tous pouvoirs à Monsieur le Maire pour signer tout document et accomplir toutes les formalités nécessaires au règlement de ce dossier.

## ■ MISE À JOUR DES CONDITIONS DE LA DATATION EN PAIEMENT PAR LE BIAIS D'UN ACTE RECTIFICATIF (AMÉNAGEMENT OPAC)

Le Conseil Municipal décide d'autoriser Monsieur le Maire à signer l'acte rectificatif à l'acte du 20 juin 2024 et l'acte constatant la datation en paiement ainsi que toutes les pièces nécessaires au bon déroulement de cette opération.

## ■ CONVENTION DE MISE À DISPOSITION DE LA PARCELLE ÉTANG À NEUFMOULIN

Le Conseil Municipal autorise Monsieur le Maire à signer la convention de mise à jour relatif à la mise à disposition des terrains contenant l'étang de Neufmoulin.

## ■ CONVENTION D'OCCUPATION DU DOMAINE PRIVÉ COMMUNAL AVEC LA SOCIÉTÉ INFRACO1

Le Conseil Municipal :

-autorise Monsieur le Maire à signer la permission de voirie accordée à la société INFRACO1

-autorise Monsieur le Maire à émettre les titres de recette et à encaisser les produits correspondant à la permission de voirie suscitée

-autorise Monsieur le Maire à émettre les titres de recette et à encaisser les produits correspondant à la convention d'occupation du domaine privé communal.

## ■ ADHÉSION À LA CONVENTION DE PARTICIPATION POUR LE RISQUE SANTÉ SOUSCRITE PAR LE CENTRE DE GESTION DE L'OISE

Le Conseil Municipal adhère, à compter du 1er janvier 2026 à la convention de participation pour le risque « Santé » conclue entre le Centre de Gestion de l'Oise et la MNT.

## ■ MISE EN PLACE DE L'INDEMNITÉ SPÉCIALE DE FONCTION ET D'ENGAGEMENT DES POLICIERS MUNICIPAUX

Le Conseil Municipal approuve les taux proposés.

## ■ CRÉATION D'UN SERVICE DES OBJETS TROUVÉS DE LA COMMUNE

Le Conseil Municipal approuve la création d'un service des objets trouvés.

## ■ MISE À JOUR DU RÈGLEMENT DE LA BIBLIOTHÈQUE

Le Conseil Municipal approuve la mise à jour du règlement intérieur et le montant de la cotisation qui est de 8 € pour les plelléens, 10 € pour les extérieurs, applicables au 01/01/2026.

## ■ CONVENTION RELATIVE AU VERSEMENT D'UN FONDS DE CONCOURS PAR LA COMMUNE DE PLAILLY À LA COMMUNAUTÉ DE COMMUNES DE L'AIRE CANTILIENNE CONCERNANT LES ÉQUIPEMENTS DE VIDÉOPROTECTION SUR LA COMMUNE

Le Conseil Municipal autorise Monsieur le Maire à signer la convention de fonds de concours entre la CCAC et la commune.

## ■ AVENANT DE PROLONGATION À LA CONVENTION TERRITORIALE GLOBALE TERRITOIRE DE LA COMMUNAUTÉ DE COMMUNES DE L'AIRE CANTILIENNE AVEC LA CAISSE D'ALLOCATIONS FAMILIALES DE L'OISE

Le Conseil Municipal autorise Monsieur le Maire à signer l'avenant de Prolongation de la CTG, prolongeant sa durée jusqu'au 31/12/2026.

## ■ PRÉSENTATION DU RAPPORT D'ACTIVITÉS 2024 DU SYNDICAT D'ÉNERGIE DE L'OISE (SE60)

Le Conseil Municipal prend acte du rapport d'activités 2024 du SE60.

## ■ RAPPORT ANNUEL 2024 SUR LE PRIX ET LA QUALITÉ DE SERVICE D'EAU POTABLE DU SYNDICAT INTERCOMMUNAL D'EXPLOITATION DES CHAMPS CAPTANTS D'ASNIÈRES-SUR-OISE (SIECCAO)

Le Conseil Municipal prend acte du rapport d'activités 2024 du SIECCAO.

## Le Centre de santé



Les locaux destinés aux praticiens dentaires sont désormais prêts à accueillir de nouveaux professionnels.

L'ADMR est actuellement en phase de recrutement, nous espérons la venue de dentistes prochainement.

Pour toute information ou prise de contact, vous pouvez joindre le centre de santé :

Tél. : 03 10 45 23 25

13 rue Anatole Parent, 60128 Plailly

3

## CENTRE D'AFFAIRES

À proximité immédiate de Roissy CDG

### Location de bureaux

- Bureaux de 12m<sup>2</sup> à 3000m<sup>2</sup>
- Domiciliations
- Télécentre
- Parking privé et gardiennage

### Salles de réunions et de séminaires

- Amphithéâtre 300 places
- Wifi, restauration, pauses
- Salles de réunions équipées
- Forfait journée Etude

### Restaurant Inter-Entreprises



OUVERT À TOUS  
Self Service du lundi au vendredi de 12h à 14h  
Salle VIP (sur réservation)

Tél 03 44 60 52 64  
5 av. Georges Bataille  
60330 Le Plessis Belleville  
www.egb5.com info@egb5.com



## Aménagement du 33 rue de Paris - Allée Saint Martin

LE PROGRAMME IMMOBILIER SITUÉ ENTRE LA RUE DE PARIS, LA RUE SAINTE-GENEVIÈVE ET LA RUELLE MESSIRE JEAN L'EFFRAYÉ POURSUIT SON AVANCEMENT CONFORMÉMENT AU CALENDRIER ANNONCÉ.



Les travaux progressent normalement et la **livraison est prévue pour le printemps 2026**.

Portée par l'**OPAC de l'Oise**, cette opération

d'envergure prévoit la construction de **32 logements**, proposés à la fois en **location et en accession à la propriété**, ainsi que des **surfaces commerciales actuellement en cours de commercialisation**. Le projet comprend également la création d'un **parking souterrain de 50 places et d'un parking extérieur de 30 places**, facilitant le stationnement dans ce secteur central de la commune. La voie de desserte reliant la rue de Paris à la rue Sainte-Genève portera le nom d'« **Allée Saint-Martin** », en référence au saint patron de notre église.

### UN PROJET AU SERVICE DES HABITANTS ET DE LA VITALITÉ DE PAILLY

Ce programme immobilier répond à une **volonté forte de la municipalité** : permettre aux familles plélléennes de construire leur avenir à Pailly et d'y rester à chaque étape de leur vie. Il offrira des solutions adaptées aussi bien aux **jeunes souhaitant s'installer dans leur commune**, qu'aux **familles qui s'agrandissent** ou à celles recherchant un logement plus approprié après le départ des enfants. Au-delà de l'enjeu résidentiel, ce projet contribue pleinement au **maintien de la vitalité de notre village**. En favorisant l'accueil de nouveaux foyers, il participe à la **préservation du nombre de classes dans notre école**, élément essentiel du service public local, et au **soutien de l'activité de nos commerces de proximité**, dépendante d'une population dynamique et présente au quotidien.

À travers cette opération, Pailly poursuit ainsi un **développement harmonieux et maîtrisé**, conçu au bénéfice des habitants d'aujourd'hui comme de demain.

Sébastien Ader

## Ouverture de l'Agence Postale Communale !



COMME CELA VOUS L'AVAIT ÉTÉ ANNONCÉ DANS LE MOT DU MAIRE DU PRÉCÉDENT BULLETIN MUNICIPAL, LA POSTE NOUS A PROPOSÉ DE « TRANSFORMER » LE BUREAU DE POSTE L'ÉTÉ DERNIER, EN AGENCE POSTALE COMMUNALE.

Au vu de la dégradation du service (fermeture régulière en raison du manque de personnel, ...), nous avons accepté cette proposition qui a pour conséquence la gestion de l'Agence Postale par du personnel de la commune et le réaménagement des locaux suivant un schéma de principe défini par La Poste. Cette dernière prenant également à sa charge une grosse partie des dépenses afférant à ce réaménagement.

Depuis jeudi 13 novembre, votre Agence Postale Communale (APC) a ouvert ses portes dans les locaux de la Poste.

Vous pourrez y effectuer vos principales démarches postales :

- Dépôt et envoi de courriers et colis
- Retrait de lettres et colis recommandés
- Achats de timbres, emballages et prêts à poster.
- Dépôts de chèques.

**Les heures d'ouverture :**

Lundi, mardi, jeudi et samedi de 09h à 12h.

Sébastien Ader



## Aménagements paysagers intégrant la gestion alternative des eaux pluviales

**DANS LE CADRE DE SA POLITIQUE DE GESTION DURABLE DES EAUX PLUVIALES ET DE VALORISATION DES ESPACES NATURELS, LA COMMUNE A ENGAGÉ L'AMÉNAGEMENT DE 2 TERRAINS SITUÉS EN ZONE INONDABLE :**

- la ruelle Chatelain,
- la rue des Vergers. (désimperméabilisation des sols)

Et un autre terrain :

- le triangle formé par la rue de l'Orme Brûlé et la route de Mortefontaine,

Ces travaux, subventionnés par l'État et le Conseil départemental, s'inscrivent dans une démarche d'aménagement paysager respectueuse de l'environnement et fondée sur la gestion alternative des eaux pluviales.

Ils comprennent notamment :

- la création de bassins favorisant à la fois la rétention de l'eau et le développement de la biodiversité,
- la mise en place de barrières en châtaignier afin de sécuriser et canaliser certains accès,
- la plantation de végétaux adaptés au milieu naturel.

Ces aménagements permettent de mieux maîtriser les eaux de ruissellement tout en renforçant la qualité paysagère de notre commune. Ils contribuent durablement à la protection contre les inondations, à la préservation de la biodiversité et à l'amélioration du cadre de vie des habitants.



Triangle rue de l'Orme brûlé / route de Mortefontaine



Ruelle Chatelain





**Maison** du  
**Relais Petite Enfance**  
de l'Aire Cantilienne | information • accompagnement • échanges

## Devenir Assistant(e) Maternel(le) Agréé(e), un métier de cœur

UN(E) ASSISTANT(E) MATERNEL(LE) EST UN(E) PROFESSIONNEL(LE) DE LA PETITE ENFANCE, AGRÉÉ(E) PAR LE CONSEIL DÉPARTEMENTAL, QUI ACCUEILLE À SON DOMICILE OU DANS UNE MAISON D'ASSISTANTS MATERNELS (MAM) DES ENFANTS CONFIÉS PAR LEURS PARENTS.

Au quotidien, l'Assistant(e) Maternel(le) assure le bien être, la sécurité et l'éveil des enfants. C'est un acteur clé de la Petite Enfance entre accompagnement des tout-petits et relation de confiance avec les parents.

Le Relais Petite Enfance de l'Aire Cantilienne accompagne les Assistant(e)s Maternel(le)s dans tout leur cheminement. Ce service gratuit propose :

- Des informations sur le métier et les démarches d'agrèments,
- Un accompagnement administratif et professionnel,
- Des ateliers de professionnalisation, des conférences et des temps collectifs pour enrichir les pratiques,
- Des moments d'échanges entre professionnel(le)s pour rompre l'isolement et partager des expériences.

N'hésitez pas à nous contacter pour en savoir plus sur ce métier riche de sens.

> Numéro de téléphone du relais petite enfance : **03 44 60 93 38**

> Mail : **relaispetiteenfance@ccac.fr**

6



**Lieu d'Accueil  
Enfants Parents**  
de l'Aire Cantilienne | rencontres • partage • échanges



Retrouvez les dates  
des prochains LAEP  
sur le site **ccac.fr**,  
rubrique Petite Enfance

**ACCÈS LIBRE ET  
SANS INSCRIPTION**



Crèches multi-accueil, Relais Petite Enfance, Lieu d'Accueil Enfants-Parents

**Bien grandir** dans l'Aire Cantilienne



**Le Relais Petite Enfance (RPE) : Quel est son rôle ?**

**Le Relais Petite Enfance est un service public de proximité.**

Il est gratuit et ouvert à tous. Sa mission principale est de garantir un meilleur accueil des tout-petits sur le territoire en servant de point central d'information, d'animation et de professionnalisation.

Le RPE s'adresse simultanément aux familles, aux enfants et aux professionnels de la garde à domicile. Ses missions sont multiples et définies par la CAF.

**Un lieu d'écoute et d'informations pour les familles**

Il est un point d'information, d'accompagnement et de veille pour les parents.

Il informe sur les différentes options disponibles (assistant(e)s maternel(le) s indépendants, garde à domicile, structures collectives, etc.).

Il offre un soutien crucial dans les démarches administratives liées à l'emploi d'un(e) assistant(e) maternel(le) (contrat de travail, déclarations, droits et obligations d'employeur...). Il assure également une veille juridique constante sur la législation en vigueur (convention collective, droit du travail) pour garantir une information fiable et à jour.

**Un appui pour les assistant(e)s maternel(le)s**

Le RPE accompagne les assistant(e)s maternel(le)s dans l'exercice de leur métier et organise des temps de professionnalisation dédiés (ateliers thématiques, conférences). Visant à actualiser les connaissances et à enrichir les pratiques éducatives.

Le service organise également des temps d'éveil collectifs pour les enfants accueillis par les assistant(e)s maternel(le)s. Ces moments privilégiés (jeux, motricité, comptines, activités créatives) font du RPE un véritable lieu d'accueil et de vie sociale pour les tout-petits.

Pour conclure, le RPE est un service polyvalent et essentiel qui soutient l'épanouissement des jeunes enfants. Il est à la fois un guide juridique et administratif pour les parents, un lieu de ressources professionnelles pour les assistant(e)s maternel(le)s, et un espace de socialisation et d'éveil pour les enfants. Il assure une cohérence et un soutien constant pour tous ceux qui sont impliqués dans la petite enfance.

**Pour plus d'information, vous pouvez contacter votre RPE au  
03 44 60 93 38**



## Calendrier de la collecte des déchets 2026

Retrouvez le calendrier sur le site de l'Aire cantilienne : [www.aireouvert.fr/actualite/calendriers-2026](http://www.aireouvert.fr/actualite/calendriers-2026)

**CALENDRIER POUR LA COLLECTE DES DÉCHETS 2026**  
**PLAILLY**

**BON À SAVOIR**  
Pour faciliter le travail des agents, les bacs sont à présenter la veille au soir de la collecte avec la poignée côté rue.  
Collecte des jours fériés ou antérieurs : **SAPIN** le 17 mai, le 25 décembre et le 1<sup>er</sup> janvier  
Imménagement, démantèlement ou changement de situation : contactez nos services par mail à [contact@ccac.fr](mailto:contact@ccac.fr)

**DÉCHETS ALIMENTAIRES**  
Collecte une fois par semaine en porte à porte (seulement en vers)

**EMBALLAGES EN PLASTIQUE, ALUMINIUM, CARTON ET PAPIERS**  
Collecte une fois par semaine

↳ Les déchets sont à déposer en vrac dans le bac.  
↳ Sacs équipés dans le bac à couvercle jaune  
↳ refus de collecte  
↳ DÉCHETS INTERDITS : verres, textiles (bonnes prévues à cet effet), mouchoirs, couches, litières, batteries au lithium.

**ORDURES MÉNAGÈRES**  
Collecte une fois tous les 15 jours

↳ Le couvercle doit être fermé  
↳ Les sacs présentés en dehors des poignées ne sont pas collectés (sauf sacs rouges avec le logo de la CCAC prévu à cet effet).

**RÉSIDUS DE JARDIN**  
Fertilisants, produits phytosanitaires  
Collecte une fois tous les 15 jours (différent au verso)

**COLLECTE SPÉCIALE DES SAPINS**  
Avec la CCAC, nous nous engageons "Village de Noël"  
↳ Les sapins sont à déposer à même le trottoir, sans sac à sapin, sans neige artificielle, et sans décoration.

**COLLECTE SPÉCIALE DES BRANCHAGES EN FAGOT (OPTION PAYANTE)**  
Avec la CCAC, nous nous engageons "Village de Noël"  
↳ Collecte des branchages en fagot payante sur rendez-vous et sous conditions spécifiques.

contact@ccac.fr | 03 44 62 46 60 | www.aireouvert.fr | Retrouvez l'Aire Cantilienne sur les réseaux

**COLLECTE DES SAPINS JANVIER 2026**

Sapins à présenter la veille au soir du jour de la collecte

**PLAILLY :**  
**Lundi 12 janvier**

**ATTENTION :** Les sapins doivent être déposés à même le trottoir, sans sac à sapin, sans flochage et sans décoration.

## La vie à la crèche : des petits citoyens bien ancrés dans leur village

CHEZ LES PETITS GAULOIS, LA VIE QUOTIDIENNE EST RYTHMÉE PAR DE BELLES RENCONTRES ET DE MULTIPLES DÉCOUVERTES AU CŒUR DU VILLAGE. GRÂCE À NOS PARTENARIATS AVEC LA BIBLIOTHÈQUE, L'EHPAD, LA BOULANGERIE, ET À NOS INTERVENTIONS RÉGULIÈRES, LES ENFANTS GRANDISSENT DANS UN ENVIRONNEMENT RICHE EN ÉCHANGES ET EN PARTAGES.

Régulièrement, la bibliothèque s'invite à la crèche : les enfants écoutent des histoires contées et développent le plaisir de la lecture grâce à Sophie et Nathalie. Avec l'EHPAD, des moments intergénérationnels sont organisés : chansons et jeux favorisent la complicité entre enfants et résidents. Chaque mois, Guillaume, professeur de guitare de l'association musicale de Plailly, propose un temps d'éveil musical qui fait voyager les petits Gaulois à travers les sons, les rythmes et les instruments. Cécile, du Jardin d'Aria, commence à proposer des séances de médiation animale, un moment tout en douceur où les enfants apprennent à entrer en relation avec les animaux, à observer, caresser et prendre soin. Enfin, la visite hebdomadaire à la boulangerie reste un incontournable : une balade conviviale dans le village, ponctuée par la dégustation du bon pain plelléens. Ces expériences et partenariats reflètent l'esprit de la crèche : une ouverture sur le monde, des liens de proximité, et le plaisir de grandir ensemble au sein d'une communauté dynamique et bienveillante.



People and Baby

## ÉLECTIONS MUNICIPALES

SI VOUS SOUHAITEZ VOTER AUX ÉLECTIONS MUNICIPALES DES 15 ET 22 MARS 2026  
ALORS QUE VOUS N'ÊTES PAS INSCRIT SUR LES LISTES ÉLECTORALES,  
VOUS DEVEZ VOUS INSCRIRE AU PLUS TARD LE 6 FÉVRIER 2026.

Ce délai est reporté au 5 mars 2026 si vous êtes dans l'une des situations suivantes : jeune de 18 ans n'ayant pas fait le recensement citoyen, déménagement récent, acquisition récente de la nationalité française, droit de vote récemment recouvré.

### Demande d'inscription en ligne sur les listes électorales :

Effectuez vos démarches directement sur internet.

Ce service est accessible avec <https://franceconnect.gouv.fr/> ou un compte **Service-Public.fr** :

<https://www.service-public.gouv.fr/particuliers/vosdroits/R16396>

### PRÉPAREZ VOS DOCUMENTS

Pendant cette démarche vous aurez à transmettre plusieurs documents :

- Un justificatif de votre identité (par exemple votre carte nationale d'identité)
- Un justificatif de votre lien avec la commune de vote (par exemple votre facture d'électricité comme justificatif de domicile)

### Pour vérifier votre inscription électorale et votre bureau de vote :

Ce service vous permet de :

- Savoir sur quelle liste électorale vous êtes inscrit(e)
- Connaître l'adresse de votre bureau de vote
- Connaître votre numéro national d'électeur
- Savoir si vous avez des procurations en cours
- Télécharger votre attestation d'inscription sur les listes électorales

Ce service est accessible avec :

<https://franceconnect.gouv.fr/> ou un compte **Service-Public.fr** :

<https://www.service-public.gouv.fr/particuliers/vosdroits/R51788>

### Pour voter par procuration :

À l'approche des élections municipales qui se dérouleront les 15 et 22 mars 2026, le ministère de l'Intérieur généralise à tous les scrutins la possibilité d'établir et de résilier de façon entièrement dématérialisée sa procuration, grâce à l'usage de l'identité numérique France Identité.

Il est désormais possible, pour l'ensemble des scrutins, d'**effectuer sa demande de procuration (ou de résiliation)** pour les utilisateurs du portail <https://franceconnect.gouv.fr/> de manière totalement dématérialisée. Pour cela, vous devez disposer de la nouvelle carte d'identité et posséder une identité numérique certifiée France Identité.

Plus d'information et les formalités sur :

<https://www.maprocuration.gouv.fr/>

### Le jour du vote : Pièce d'identité en cours de validité :

Pour voter, vous devez présenter obligatoirement une pièce d'identité avec photo en cours de validité (Carte d'identité, passeport, permis de conduire ou carte vitale avec photographie).

Rappel : Notre mairie est équipée pour établir votre carte d'identité / votre passeport

- Faire une pré-demande sur le site <https://ants.gouv.fr/>
- Prendre un rendez-vous sur le site de la mairie [www.plailly.fr](http://www.plailly.fr) pour déposer et enregistrer le dossier

8

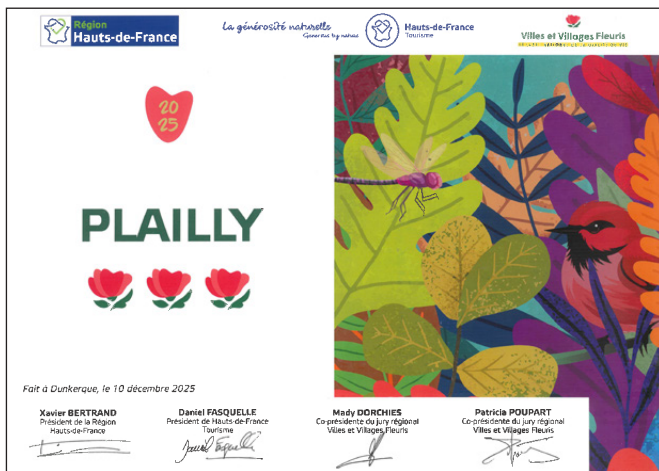
### LES ÉTAPES POUR EFFECTUER UNE DEMANDE DE PROCURATION EN LIGNE





## 3 fleurs pour Plailly

PLAILLY LE VILLAGE OÙ IL FAIT BON VIVRE ! PROMESSE TENUE AVEC CETTE 3<sup>ÈME</sup> FLEUR QUE NOUS A ATTRIBUÉ LE JURY RÉGIONAL HAUTS DE FRANCE APRÈS SA VISITE DE NOTRE COMMUNE LE 10 SEPTEMBRE DERNIER.



Ce label est la récompense des choix faits par le conseil municipal pour préserver notre cadre de vie mais c'est aussi et surtout le travail des équipes techniques tout au long de l'année et quelle que soit les conditions climatiques !



Ce label ne valorise pas seulement le fleurissement du village mais bien plus encore :

« Aujourd'hui, le label valorise une démarche globale d'amélioration du cadre de vie en intégrant des enjeux environnementaux majeurs : végétalisation des espaces publics, préservation des ressources naturelles, protection de la biodiversité et adaptation au changement climatique. Ces initiatives contribuent également à la mise en valeur du patrimoine, à l'implication citoyenne et au renforcement de l'attractivité résidentielle et touristique ».

Ce prix est aussi le fruit de la collaboration entre tous les services de la mairie.

Un grand merci à eux toutes et tous !

Soyons fiers de cette 3<sup>ème</sup> fleur car seules 3 communes de l'Oise l'ont obtenue en 2025 !

Alain Sabatier

## Séminaire du Parc naturel régional à Plailly

LE VENDREDI 17 OCTOBRE DERNIER, PLAILLY A ACCUEILLI UN SÉMINAIRE DU PARC NATUREL RÉGIONAL (PNR), CONSACRÉ À LA GESTION DIFFÉRENCIÉE DES ESPACES VERTS.

L'ensemble des élus titulaires et suppléants des 70 communes de l'Oise et du Val-d'Oise composant le PNR était convié à cet événement. Dix-huit participants ont répondu favorablement à l'invitation, représentant une large part du territoire, notamment des élus de Rully et de Mours.

La visite a débuté à la Cavée du Gué, avec la présentation de différents aménagements réalisés par les services techniques. Les participants ont pu découvrir plusieurs aménagements exemplaires :

- des vergers entretenus avec une taille adaptée,
- un poulailler valorisant les déchets organiques de la cantine,
- un pâturage avec moutons et chèvres,
- des zones tondues selon les usages (animations, pique-nique, biodiversité),
- la gestion de la mare et de l'eau de ruissellement.



La visite s'est poursuivie au cimetière, où sont expérimentés différents aménagements favorisant le verdissement : plantations de vivaces, engazonnement de certaines allées et reprise de concessions anciennes pour créer de nouveaux espaces végétalisés.

Les explications techniques de Fabrice, responsable des services techniques, ainsi que celles de Monsieur le Maire, ont été particulièrement appréciées des participants, tout au long de la visite.

Le groupe a ensuite été accueilli en salle Jean Mélan par Patrice Marchand, Président du PNR.



L'après-midi a donné lieu à des ateliers collaboratifs, études de cas, quiz et échanges d'expériences animés par l'équipe des chargés de mission — Valérie, Léa, Solange et Nicolas. Les discussions ont mis en lumière 3 besoins essentiels pour développer ces pratiques dans les communes :

- Former les agents,
- Sensibiliser les habitants,
- Accompagner les communes grâce à l'expertise du Parc naturel régional.

Rythmée, conviviale et riche en partages, la journée s'est conclue autour d'un buffet apprécié de tous.

Cette rencontre constructive confirme une volonté commune : avancer ensemble vers des villages plus verts, durables et agréables à vivre.

Une initiative à renouveler.

Jean-Paul Gay



## Commémoration du 11 novembre

EN CE JOUR DE MÉMOIRE, LA MUNICIPALITÉ DE PLAILLY A RENDU HOMMAGE AUX POILUS DE LA PREMIÈRE GUERRE MONDIALE AINSI QU'À TOUS CEUX QUI SONT TOMBÉS POUR LA FRANCE.

Ce moment fort, empreint d'émotion, de respect et de transmission, a rassemblé les générations autour du devoir de mémoire.



La Municipalité adresse ses remerciements sincères à la fanfare, à la chorale, aux enfants de l'école de Plailly et à leurs enseignants pour leur belle participation. Leur engagement contribue à faire vivre le devoir de mémoire et à transmettre les valeurs républicaines aux jeunes générations.

Un grand merci également à nos Anciens Combattants, au Capitaine de l'armée de Terre, ainsi qu'à tous les Plaillois présents pour ce moment de recueillement et d'unité.

Ensemble, continuons à honorer la mémoire de celles et ceux qui ont donné leur vie pour notre liberté.

Sébastien Ader

## Colis de Noël de nos chers aînés

10



TRADITION OBLIGE, LE PREMIER MERCREDI DE DÉCEMBRE EST COMME UN AVANT-GOÛT DU PASSAGE DU PÈRE NOËL POUR NOS CHERS AÎNÉS.

C'est en effet le grand jour de distribution des colis de Noël.

Au-delà du réel plaisir d'offrir un coffret de grande qualité élaboré par la société la Quercynnoise, l'après-midi permet ainsi de voir nos anciens, de se rencontrer et d'échanger.

Pour la seconde année, les enfants du centre de loisirs **les Petits Menhirs** étaient également au rendez-vous et ont réalisé près de 300 petites attentions pour nos chers aînés.



Cette année toutefois, les équipes de bénévoles et d'élus qui, chaque année, répondent présents pour cette remise de colis avaient le cœur plus lourd car il manquait l'un d'entre eux, Bernard.

Bernard Tabouret, toujours accompagné de sa fidèle épouse Martine, était, depuis son arrivée au sein de notre village, un membre hyper actif du comité des fêtes et d'autres associations de Plailly ou de proches communes. Son indéfectible gentillesse, sa grande générosité, son grand cœur et son humour nous manquent. Nous pensons tout particulièrement à Martine et à sa famille.

Belle et douce année à tous,

Sophie Lourme



## Périscolaire et les p'tits menhirs ... C'est reparti !

LES PETITS COMME LES GRANDS ONT RETROUVÉ AVEC PLAISIR LE CHEMIN DU PÉRISCOLAIRE ET DU CENTRE DE LOISIRS LES P'TITS MENHIRS.

Au **périscolaire**, Jonathan propose toujours des séances de sport très appréciées, tandis qu'un jeu d'échecs géant installé dans la cour ravit les enfants moins sportifs. Ils profitent également de nombreux jeux pour se détendre après une journée d'école bien remplie.

Au **centre de loisirs**, l'équipe d'animation a choisi de changer de thème après chaque période de vacances afin de maintenir l'enthousiasme des enfants. Lors de la première période, les élémentaires ont exploré le monde scientifique et ont bénéficié de la venue d'un intervenant pour réaliser de nombreuses expériences. Pendant les vacances de la Toussaint, les élémentaires sont également allés passer une après-midi dansante à l'Ehpad, déguisés sur le thème d'Halloween, pour partager un moment festif avec les résidents. Les maternelles, quant à elles, ont découvert la nature à travers diverses décorations. Un second intervenant est venu expliquer aux enfants comment créer un jus de pommes, qu'ils ont ensuite réalisé avec son aide à partir des fruits récoltés à la cavée du Gué.

Depuis la rentrée des vacances de la Toussaint, le thème porte sur l'hiver et la magie de Noël : les enfants préparent notamment des objets destinés aux aînés lors de la distribution des colis municipaux, ainsi que bien d'autres activités festives.

Les enfants auront également le plaisir d'accueillir Lilou, nouvelle animatrice qui viendra renforcer l'équipe à chaque période de vacances scolaires.

Toute l'équipe d'animation vous souhaite de bonnes fêtes de fin d'année.



Les P'tits Menhirs vous souhaite de bonnes fêtes



Pour la quatrième année, les 143 enfants de l'école ont chaussé leurs baskets pour se livrer à une course et permettre à ce qu'un aller-retour de salle (360 mètres) parcouru par un enfant, toujours entraîné par Jonathan, se transforme en un euro au profit du Téléthon. Plus de 1 000 € ont ainsi pu être récoltés (complétés par la générosité des parents d'élèves lors d'une vente de gâteaux).

Le Père Noël a pu rendre visite aux enfants de l'école accompagné de son lutin favori. Les enfants des classes maternelles, toujours très impressionnés

## L'École des Fontaines ... Une école qui a du cœur

LA FIN DE L'ANNÉE RIMAIT À L'ÉCOLE DES FONTAINES AVEC GÉNÉROSITÉ.



par cette visite du Père Noël, ont chanté et dansé rien que pour lui. Les enfants des classes élémentaires ont assisté à un spectacle humoristique autour des addictions des écrans, offert par le comité des fêtes.

Chaque enfant a pu savourer, le matin, pour les plus petits et, en

fin de journée, pour les élémentaires, le goûter qui leur a été proposé. Chacun a quitté l'école ce mardi 16 décembre, les bras chargés, en attendant le jour-J de Noël, d'un livre et d'un chocolat.

Sophie Lourme

## Nouvelles aventures européennes au Collège du Servois



Erasmus+

**LE COLLÈGE DU SERVOIS CULTIVE, CETTE ANNÉE ENCORE, SA FIBRE EUROPÉENNE.**

Ce ne sont pas moins de six nouveaux échanges scolaires qui seront mis en place autour de thématiques très variées. Les prévisions d'effectifs bénéficiant d'une mobilité à l'étranger sont croissantes : 75 élèves auront l'opportunité d'aller en Italie, en République Tchèque, en Espagne ou à Chypre.

Le Collège a d'ailleurs reçu 3 délégations italiennes au mois de novembre pour travailler sur la biodiversité, Erasme et l'interculturalité. D'autres délégations étrangères rendront visite à nos collégiens durant le premier semestre de l'année. Les bénéfices pour nos élèves sont immenses avec la possibilité de parfaire ses compétences en langues, d'accueillir un correspondant et de s'impliquer pleinement dans un projet culturel d'envergure. De nouveaux échanges sont d'ores et déjà programmés pour l'année scolaire 2026-2027 dans le cadre de l'accréditation Erasmus obtenue par notre collège.

Nous remercions vivement le soutien des collectivités locales, à l'image de la commune de Plailly, ainsi que la Commission européenne pour son accompagnement financier.

Guillaume Gast, Professeur d'histoire-géographie et référent Erasmus au Collège du Servois

## Des collégiens pleinement mobilisés et altruistes

**LA SOLIDARITÉ INTERGÉNÉRATIONNELLE EST L'UNE DES VALEURS DU COLLÈGE DU SERVOIS. POUR LE PREMIER TRIMESTRE DE L'ANNÉE, LES COLLÉGIENS ONT SU EN FAIRE PREUVE À TRAVERS DE NOMBREUSES COLLECTES ET ACTIONS FRATERNELLES.**

Ce fut notamment le cas pour les fêtes de fin d'année.

Mercredi 17 décembre, dans le cadre de leurs cours d'enseignement moral et civique, les élèves de 6ème ont confectionné et apporté des cartes de vœux pour les résidents de l'Ehpad Le Cèdre de Plailly. C'était une première qui en appelle d'autres ! Un bel exemple de générosité qui inspirera leurs pairs pour de futures actions.





Le Parc Astérix a clos sa saison 2025 sur un bilan remarquable. En seulement 24 jours d'ouverture et 12 nocturnes complètes, **plus de 557 500 visiteurs** ont profité de cette édition. Grâce à un niveau d'innovation élevé, une créativité constante et une immersion totale, l'événement s'est imposé comme l'un des rendez-vous Halloween les plus emblématiques d'Europe, avec une fréquentation en hausse par rapport à 2024.



12

Dans la foulée, le Parc a enchaîné avec **Noël Gaulois**, qui a rencontré un succès tout aussi notable. L'édition 2025 s'est enrichie de deux nouveautés majeures : **la Patinoire Viking**, un espace couvert de 500 m<sup>2</sup> accessible à tous, et un **Marché de Noël** revisité au cœur de la zone viking.



Cette fin d'année 2025 a d'ailleurs consacré l'excellence du Parc Astérix : il a été élu **Meilleur parc d'attractions de France pour la 4<sup>ème</sup> année consécutive lors des Parcs Fans Awards**, confirmant ainsi une reconnaissance durable de la part du public et des spécialistes du secteur.

**DELPHINE PONS, DIRECTRICE GÉNÉRALE NOUS A ACCORDÉ UN ENTRETIEN AFIN D'ÉCHANGER SUR LES PERSPECTIVES DE DÉVELOPPEMENT POUR LES PROCHAINES ANNÉES.**

## UN ACTEUR ÉCONOMIQUE MAJEUR DU TERRITOIRE

Le Parc Astérix, c'est aujourd'hui **450 collaborateurs permanents, plus de 4 000 recrutements saisonniers et 2,9 millions de visiteurs en 2025** (contre 2,8 millions en 2024) avec un **taux de satisfaction en progression**, culminant à **8,41/10 avec un record à 9,63/10 pour l'attraction Toutatis**

Le Parc poursuit sa croissance, soutenu par son actionnaire, **la Compagnie des Alpes**, qui engagera **250 millions d'euros d'investissements d'ici 2028**. L'objectif annoncé est clair : **consolider la deuxième place française et intégrer progressivement le top 5 des parcs d'attractions européens**. Cette dynamique permettra d'accroître la capacité d'accueil de 20 % et de créer 900 emplois supplémentaires d'ici 2029.

## 2025 : UNE ANNÉE MARQUÉE PAR CÉTAUTOMATIX

**Cétautomatix a ouvert le 18 août 2025**. **1<sup>ère</sup> montagne russe familiale tournoyante à propulsion d'Europe**, cette attraction propose une expérience inédite grâce à ses chars rotatifs propulsés, offrant des sensations renouvelées à chaque tour. Le retour des visiteurs a confirmé sa réussite : l'attraction séduit autant les amateurs de sensations que les plus jeunes.

## 2026 – LE RENOUVEAU DE LA ZONE ÉGYPTE

L'année 2026 sera celle de la transformation de l'univers égyptien. 3 infrastructures existantes seront totalement repensées :

- **Les Chaises Volantes** deviendront **L'Envol d'Ibis**, entourées d'un point d'eau et de végétation
- **L'Oxygénarium** deviendra **La Descente du Nil**
- **Le restaurant le Cirque** devient **Le Comptoir d'Épidémaïs**



## 2027 – AUX PORTES DE LA GRÈCE ANTIQUE

Une nouvelle zone méditerranéenne prendra forme et accueillera :

### De nouvelles attractions familiales

- Une attraction de type **Go Go Bounce**, permettant à **32 passagers** de rebondir sur huit bras articulés
- **Deux tours de chute familiales jumelles** de 12 mètres
- **Une aire de jeux** de 220 m<sup>2</sup> sous la forme d'un grand bateau grec de pêche



## UN RESTAURANT SPECTACULAIRE

**La Table de Dionysos**, un établissement ultra-thématisé avec un univers immersif inspiré de la mythologie grecque, proposera **350 places en intérieur et 110 en terrasse**.

## UNE NOUVELLE OFFRE HÔTELIÈRE

### Hôtel Odyssée – 4 étoiles

Avec **300 chambres et un centre de séminaire**, cet établissement s'inspirera de l'album *L'Odyssée d'Astérix* (1981). Organisé autour d'une oasis centrale, il comprendra **4 quartiers** aux identités perses, phéniciennes, égyptiennes et mésopotamiennes. Les façades, jardins et hauteurs seront largement végétalisés pour une immersion totale.





## 2028 – LONDINIUM, UN PROJET HISTORIQUE

2028 marquera l'un des plus grands tournants de l'histoire du Parc Astérix : la mythique **Rue de Paris** disparaîtra pour laisser place à **Londinium**, univers inspiré d'**Astérix chez les Bretons**.

La commune de Plailly tient d'ailleurs à remercier chaleureusement le parc : plusieurs éléments décoratifs récupérés par nos équipes techniques pourront être réemployés pour de futures animations locales.

Cette nouvelle zone représentera **10 % de la surface totale du parc** et comprendra :

- Un **launch coaster familial indoor** immersif
- Un **dark ride interactif** et **3 maisons hantées**
- **1 restaurant** inspiré d'un pub antique britannique
- **1 salon de thé** typiquement anglais
- **2 kiosques de restauration** complémentaires
- **1 grand espace intérieur** pour les événements
- **1 aire de jeux verticale** et **2 boutiques**

L'univers britannique a été choisi pour son humour, ses codes immédiatement identifiables et sa forte résonance auprès du public : l'album fait partie du **top 8 des plus vendus** de la saga.

## ENVIRONNEMENT ET QUALITÉ DE VIE AU TRAVAIL

Le Parc Astérix poursuivra également ses engagements dans plusieurs domaines stratégiques :

- Déploiement de panneaux photovoltaïques dès 2026
- Préservation de la biodiversité et gestion durable de l'eau
- Réduction et valorisation des déchets
- Objectif 2030 : neutralité carbone et sobriété énergétique

Enfin, plus de 20 millions d'Euros ont déjà été consacrés à la modernisation des infrastructures dédiées aux collaborateurs — espaces techniques, restauration, maisons des opérateurs afin d'offrir de meilleures conditions de travail et de soutenir la qualité d'accueil qui fait la réputation du parc.

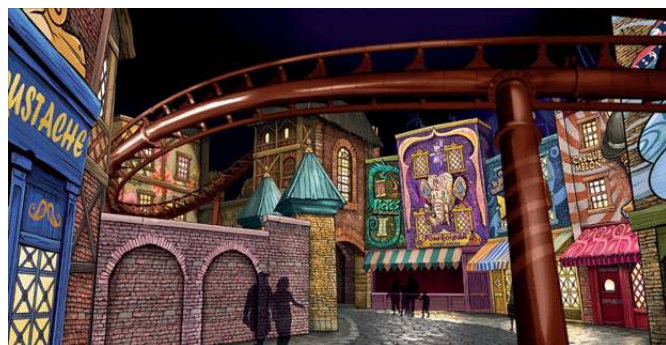
Nous remercions **Delphine Pons** pour les places offertes aux habitants de Plailly et également pour cet échange nous dévoilant une programmation ambitieuse, et qui confirme au Parc Astérix son statut de référence nationale et de devenir l'un des sites majeurs du divertissement. Une dynamique dont bénéficie pleinement notre territoire et qui promet de belles années à venir pour le Parc.

Sandrine de Bussy et Sébastien Ader

## DISTINCTIONS 2025

Lors des Parcs Fans Awards 2025, le Parc Astérix a remporté plusieurs distinctions majeures :

- **Meilleur parc de France** (4<sup>e</sup> année consécutive)
- **Meilleure expérience hôtelière** – *Les Quais de Lutèce*
- **Meilleur Roller Coaster** – *Toutatis*
- **Meilleur Événement Saisonnier** – *Peur sur le Parc*
- **Meilleure thématization** – *Cétautomatix* (qui avait déjà été couronnée **Meilleure Nouvelle Attraction Familiale d'Europe** aux Parksmania Awards).



## CONTACTEZ-NOUS :

Par téléphone : **0826 30 10 40** (0,15€/min)  
 Par courrier : Parc Astérix - BP8 - 60128 Plailly  
 Sur internet : <http://www.parcasterix.fr/>





## De nouvelles saveurs pour Plailly

OUVERTURE D'UN RESTAURANT JAPONAIS À EMPORTER O JAP

Depuis le 3 octobre dernier, Plailly accueille un tout nouveau commerce qui ravira les amateurs de cuisine japonaise !

Monsieur Grandi, son gérant nous a reçus pour nous évoquer son installation dans notre village.

### Pourquoi Plailly ?

Originaire de la région, et ayant habité à proximité de Chantilly, Monsieur Grandi connaissait déjà Plailly et a saisi l'opportunité d'un local disponible. Une étude de marché a ensuite confirmé le potentiel d'un établissement dédié à la cuisine japonaise à emporter.

### Un fonctionnement bien rodé

Le restaurant est composé d'une équipe de **2 chefs en cuisine et 2 personnes à l'accueil** et est ouvert :

- Le midi : Du lundi au vendredi de 11h à 14h
- Le soir : Le lundi et du mercredi au dimanche à partir de 18h. (fermé le mardi soir)

Soucieuse de qualité, l'équipe continue de se former régulièrement, notamment grâce à des sessions à l'**Atelier du Chef**, un gage de sérieux et de professionnalisme.

### OJAP

32 Rue de Paris / 03 51 00 25 87

Instagram : Ojap.Plailly

Facebook : Ojap Plailly

### Des produits frais et de qualité

Le choix des ingrédients est au cœur du projet : tous les produits sont **exclusivement frais**, avec une attention particulière portée à la qualité du riz, en utilisant une marque **japonaise réputée (n°2 au Japon)**.

La volonté de Monsieur Grandi est d'offrir des produits de qualité et de garantir **des prix accessibles** aux habitants.

### Des projets plein les cartons

Plusieurs idées sont en cours de développement :

- L'extension en soirée du **service de livraison déjà opérationnel le midi**, géré en interne, sans intermédiaire ;
- De **nouveaux produits** devraient bientôt faire leur apparition. Les brochettes bœuf fromage et les brochettes saumon ont récemment été ajoutées à la carte.
- À partir du printemps, des **partenariats avec des producteurs locaux** seront mis en place ;

Ce nouveau commerce, alliant passion, qualité et proximité, s'inscrit dans la dynamique économique de Plailly.

Nous souhaitons à O JAP et à tout son personnel la bienvenue et beaucoup de succès !

Sophie Lourme et Sébastien Ader

## Restaurant O'Trio

MIRABELLE DEVIENT O' TRIO – DEPUIS LE 9 SEPTEMBRE

Un nouveau souffle anime désormais l'ancien établissement « Mirabelle », qui devient **O' Trio**. Ce nouveau café-restaurant met à l'honneur une cuisine de produits frais et de saison, au cœur du Parc naturel régional de l'Oise.

Dans une salle et une véranda entièrement rénovées, à l'atmosphère chaleureuse et conviviale, O' Trio s'inscrit dans la tradition des commerces de bouche qui ont toujours fait vivre ce lieu. Chaque jour, une ardoise renouvelée propose des plats **faits maison** : ceviche, tapas, osso buco de dinde, et bien d'autres spécialités.

Le chef y exprime son attachement aux saveurs traditionnelles et familiales.

L'atout charme : une terrasse calme et ombragée pour profiter des beaux jours.

### O' Trio

5, rue de Paris – 60128 Plailly

Tél. : 03 44 60 04 42

Mail : otrio@orange.fr

Instagram : @otrio\_plailly

Facebook : O'trioPlailly

Ouvert du mardi au samedi



## Comité des fêtes

LE DÉBUT D'ANNÉE EST LE MOMENT CHOISI POUR FAIRE LE BILAN DE L'ANNÉE PRÉCÉDENTE. MAIS AVANT, JE TIENS TOUT D'ABORD À VOUS PRÉSENTER, AU NOM DE TOUS LES BÉNÉVOLES DU COMITÉ DES FÊTES, TOUS NOS VŒUX DE SANTÉ, BONHEUR ET PROSPÉRITÉ POUR 2026.



Le Feu de la Saint Jean

L'année 2025 va rester une année importante dans la vie du Comité. Importante par ses succès, vous avez été de plus en plus nombreux à nous suivre, à nous faire confiance et à venir **vous amuser, marcher, courir, danser**, crier et jouer avec nous. Des plus petits aux plus grands, chaque événement de l'année passée aura été un succès, dès février avec **mardi gras** et en fin d'année avec le **loto**.

Que faisons-nous des bénéfices issus des événements ? Le Comité est une association loi 1901 à but non lucratif, elle a pour vocation d'aider la municipalité à animer le village. Et quel plaisir de le faire avec l'équipe des services techniques, l'équipe municipale actuelle et surtout votre édile, Michel MANGOT pour qui le **Bénévolat** prend toujours un **B** majuscule.

Mais revenons-en au sujet, une partie des recettes est investie dans l'animation des événements : le **feu d'artifice** de la soirée d'**Halloween** ou les prestations musicales de la **Saint Jean** par exemple. Elles servent également à payer le spectacle des enfants pour **Noël** et à l'achat des chocolats de Noël offerts à chaque écolier de la commune, ou de **Pâques** pour la **chasse aux œufs**. Enfin, nous investissons dans le matériel ou les décors utilisés pour les différentes manifestations.

Je ne peux terminer cet article sans adresser un grand merci à toutes et tous les Bénévoles du Comité qui sont restés fidèles au poste malgré les difficultés mais aussi sans dire que 2025 a vu partir l'un des nôtres, instant d'une intense tristesse, alors *Au revoir* et surtout **Merci** Bernard.



Merci Bernard !



Nos bénévoles au loto



Le loto

Thierry Bertheux



Halloween



Noël dans le parc de la mairie

## Bibliothèque

LA BIBLIOTHÈQUE ESPÈRE QUE VOUS AVEZ PASSÉ UN TRÈS JOYEUX NOËL ET VOUS SOUHAITE UNE TRÈS BELLE ET HEUREUSE ANNÉE 2026.

### Octobre 2025

La bibliothèque a démarré les lectures avec les maternelles et les CP pour le prix des Petites Pousses avec une sélection de cinq livres, au terme, les enfants devront choisir et voter de façon individuelle pour l'ouvrage qu'ils ont préféré. À l'issue des résultats, nous fêterons l'album récompensé autour d'un apéro-sirop, un moment de joie et de partage avant les grandes vacances d'été.

Nous travaillerons également sur le prix des Incorruptibles, une sélection de six livres pour les classes qui souhaitent y participer. Là aussi, il y aura un vote. Les résultats seront pour cet été. Du 06 octobre au 17 octobre 2025

L'Association « Esprit de Cadres », a exposé ses réalisations dans la bibliothèque sur le thème « les années folles ». Les visiteurs ont voté pour leurs cadres préférés. De jolies réalisations qui ont fait le bonheur des participants. Le palmarès a été affiché dans la bibliothèque.

16

### Le vendredi 17 octobre 2025

La Communauté de Commune de L'Aire Cantilienne dans le cadre du festival des Mots en L'aire 2025 sur le thème « Curiosité(s) » et la bibliothèque vous ont proposé un concert avec deux artistes auteurs, compositeurs et interprètes : Alexis Doche, à la guitare classique, et Laurène Vazier dit « Lauva » à la guitare basse. Ils nous ont enchanté les oreilles avec un répertoire francophone à la fois classique et rock. Une belle soirée avec deux artistes talentueux et qui viennent de sortir un nouvel album « Indocile » dans le cadre de leur groupe « Vert pagaille ».



### Le samedi 06 décembre 2025

Les parents d'élèves et la bibliothèque ont organisé un atelier de Noël, Celui-ci a commencé par une lecture, puis les enfants ont décoré un joli cadre photo, qu'ils ont pu ramener fièrement à la maison. Tous heureux d'avoir partagé ce moment ensemble. D'autres ateliers seront prévus pour l'année 2026...



À bientôt en bibliothèque pour de nouvelles aventures et des moments de partage, de découverte, de bienveillance et surtout de sourires !!!

Sophie Lemaire

## Plaisir de Lire

NOTRE COMITÉ DE LECTURE S'AGRANDIT ET CONTINUE À PARTAGER FIDÈLEMENT ET AVEC BEAUCOUP D'ENTHOUSIASME DE NOMBREUSES LECTURES AUX THÈMES VARIÉS (RENTÉE LITTÉRAIRE, LECTURES ESTIVALES, COUPS DE COEUR, LITTÉRATURE ÉTRANGÈRE...)



Un grand merci à Lauriane, professeure de Lettres Modernes, Doctorante en Littérature ainsi qu'aux 6 lycéens (lycée Saint-Vincent de Senlis) pour nous avoir offert deux soirées « table ronde ». La première, le 13 juin dernier : « Comment raconter l'histoire en racontant des histoires ? » ; la seconde, le 10 octobre « Des familles et des mythes ». Leur analyse spectaculaire et éblouissante des textes a donné lieu à de riches échanges passionnants avec le public. Bravo à eux.

Nous comptons renouveler l'événement en 2026.



L'Association prévoit une lecture à voix haute le dimanche 25 janvier 2026 à la bibliothèque (dans le cadre de la 10<sup>e</sup> édition des nuits de la lecture organisées par le CNL - thème : « Villes et Campagnes »). Notez dès à présent la date

sur vos agendas !

Tous les membres de l'Association vous souhaitent une belle et heureuse année et de merveilleuses lectures.

Madeleine Botte



**G.H.A.P**

**Groupe d'Histoire et d'Archéologie de Plailly**

## Histoires des rues de Plailly

Poème de fer  
Rue Constant Hamet



Portail de la propriété Constant Hamet

**À L'INTERSECTION DE LA RUE DU DOCTEUR LAPORTE AVEC LA ROUTE DE MORTEFONTAINE, NOTRE REGARD EST ATTIRÉ PAR UN BEAU PORTAIL EN FER FORGÉ.**

C'est l'œuvre de Constant Hamet, ferronnier d'art parisien à la fin du XIX<sup>e</sup> siècle. Il fit construire une villa dans la rue qui s'appelait alors la rue du Christ. Le 2 juillet 1896, le Conseil municipal décida de modifier le nom de cette rue pour rendre hommage aux actions de bienfaisance de M. Constant Hamet.

Il est vrai que la famille Hamet a marqué l'histoire de notre village et l'art de la ferronnerie. Après une période de désaffection, la ferronnerie d'art connaît à cette époque, un renouveau spectaculaire. Constant Hamet qui maîtrise le travail du fer, décide de se lancer dans cette aventure et crée un atelier au 49 rue de Miromesnil dans ce cœur de Paris qui vibre pour les nouveaux arts décoratifs. Ainsi des ferronneries à motifs végétaux se répandent dans les jardins publics, les entrées de métro ou les grilles et balustrades des maisons.

Au fil des générations, les Hamet perfectionnent leur art et leur travail finit par être récompensé. Le jury de l'exposition universelle de 1900 à Paris, distingue M. Hamet d'une médaille d'or au titre de la classification « Bronzes, fonte et ferronnerie d'Art ».

*M. HAMET expose, pour la première fois, dans notre classe. Il a voulu faire quelques essais modernes et a fait étudier une série de motifs, rampes, balcons, lustres, dont la composition est fort originale et dont l'exécution est tout à fait remarquable. Nous signalerons entre autres un balcon à feuilles de marronnier et serpents entrelacés, qui est une pièce de haute valeur et dans laquelle les difficultés du travail ont été accumulées comme à plaisir ; la réussite en est parfaite.*

Forger, chauffer, marteler, étirer, estamper, modeler, couder, torsader, river, souder ...

Tous ces mots ont scandé le travail de nos ferronniers, et en combinant tradition et créativité, ils ont su apporter cette touche d'élégance et de caractère qui embellit nos rues.

Sous les doigts du ferronnier, le métal devient plume et dentelle, Portails et grilles respirent la grâce et l'éternité.  
Et l'ouvrage murmure un poème de fer.

Bernard Cartiaux

## Bien-être et Partage

**NOS DIFFÉRENTES ACTIVITÉS 2025 QUE NOUS RECONDUISONS SUR 2026 REPOSENT SUR L'ENVIE DE NOUS DISTRAIRE.**

Citons par exemple les jeux de société qui se déroulent les mardis et jeudis ainsi que la gymnastique de remise en forme organisée par l'« ADMR » les mercredis après-midi.

Notre atelier « marche autour de Plailly » se tient tous les lundis, à partir de 9h30. Certains jours, nous partons marcher en forêt. Nous rejoignons les sites choisis en covoiturage.

Notre atelier « danse en ligne » reprend forme. Son animation est possible grâce à des adhérents bénévoles. Cet atelier se produit une fois par mois le vendredi. La première séance qui a débuté le 7 novembre a rassemblé une vingtaine de participants. Nous nous sommes lancés dans quelques pas de Madison puis, Jérusaléma le tout suivi d'un goûter réconfortant.

Quelques mots sur notre journée « Beaujolais nouveau » du 20 novembre avec un LOTO en clôture. Elle s'est tenue salle de la Libération et a été très appréciée.

Rejoignez-nous, vous ne pourrez que vous divertir.

Le président, Alain Puyuelo

### Renseignements

**Michele Chevalier 06 85 67 88 47**

**Danielle Dufлот. 06 89 70 71 09**



## ESPRIT DE CADRES

VOICI LE RÉSULTAT DE NOTRE CONCOURS « LES ANNÉES FOLLES ».

Toutes nos félicitations aux gagnantes et aux participantes de ce concours.



Nous tenons à remercier toutes celles et ceux qui sont venus admirer les œuvres et voter lors de notre exposition.

Merci encore à la bibliothèque d'avoir permis la mise en valeur de nos cadres. Grâce à la disponibilité de Sophie, cet événement a pu se dérouler avec un accueil chaleureux.

Votre participation témoigne de l'intérêt que vous portez à la culture et à la création artistique locale.

Encore un grand merci pour votre implication et votre enthousiasme. Au plaisir de vous retrouver lors de nos prochaines manifestations !

Nous planifions une nouvelle exposition sur le thème de l'Asie début 2026. La date n'est pas encore définie mais elle sera affichée au moment venu à la bibliothèque de Plailly.



18

- Cours le samedi matin ou le lundi après-midi.
- Encadrement et Cartonnage avec nos animatrices Isabelle et Cathy !
- Pour découvrir nos réalisations connectez-vous sur notre page Facebook : **Esprit de cadre.**

Nous contacter :  
06 20 62 39 90 / Isabelle Lepeltier

**AAP**  
Ateliers Artistiques de Plailly

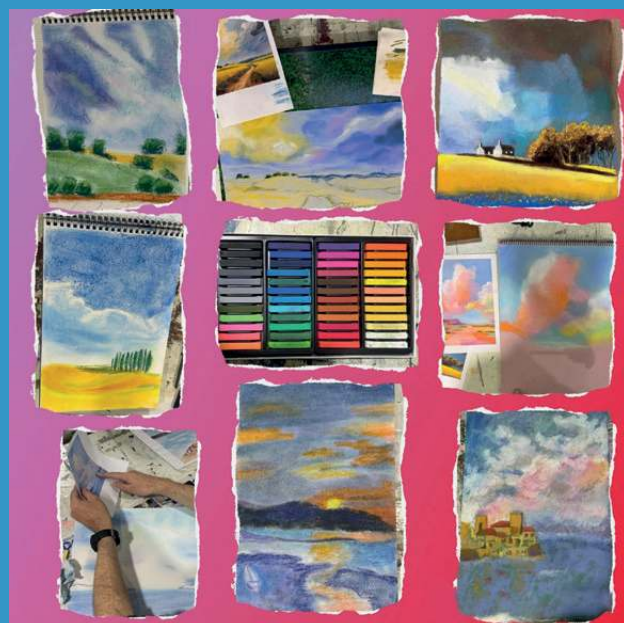
COURS DE DESSIN ET DE PEINTURE  
POUR ENFANTS ET ADULTES

Envie d'apprendre à dessiner ?  
Venez prendre un cours d'essai.  
Nos cours sont accessibles pour  
tous niveaux, débutants comme  
confirmés.

Informations et horaires disponibles  
sur notre site :

[www.aa-plailly.fr](http://www.aa-plailly.fr)

Contact : Catherine Szpira - 06 09 01 40 79  
catherineszpira@icloud.com  
Les cours ont lieu à la Maison des Arts, place de l'Église.





## Les Mains Tapissières

PLUS RIEN N'ARRÊTE LES FIDÈLES COUSETTES INSCRITES AUX ATELIERS COUTURE DES MAINS TAPISSIÈRES.



La rentrée a commencé avec un ouvrage pratique, un sac pliable dans sa trousse. Puis la garde-robe est à l'honneur, avec le sujet du 1<sup>er</sup> trimestre, un joli manteau bien chaud, entièrement doublé, bientôt terminé... L'hiver peut bien arriver !

**Guilaine,**  
Animatrice à Plailly  
Pour l'association  
Les Mains Tapissières

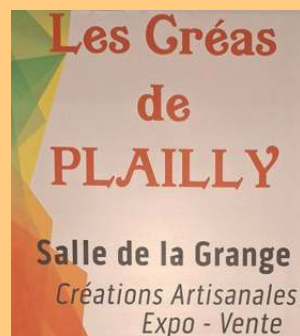
## Tricot et Créations

Notre association TRICOT ET CRÉATIONS, vous invite à nous rejoindre, les mercredis et vendredis après-midi de 14h à 17h au 15 rue Georges Boucharde, entrée principale de la crèche, puis à gauche nous serons heureuses de vous accueillir.

LES TRICOTEUSES



## LES CREAS sont de retour !



Après 6 années d'absence, une douzaine d'exposants ont été conviés le 13 décembre dans la salle de La Grange pour une vente de produits originaux, issus de l'artisanat et de talents locaux.

Une belle initiative de l'association LES MAINS TAPISSIÈRES qui sera très certainement reconduite l'année prochaine.

**Guilaine Blin**





LORS DU FORUM EN SEPTEMBRE, UNE NOUVELLE FOIS, DE NOMBREUX MÉLOMANES EN HERBE SE SONT PRÉSENTÉS AU STAND DE L'ASSOCIATION MUSICALE DE PLAILLY AVEC LA SOIF D'APPRENDRE À JOUER D'UN INSTRUMENT, DE CHANTER OU DE PEUFINER LEUR SENS DU RYTHME POUR LE PLUS GRAND PLAISIR DES PROFESSEURS ET DES MEMBRES DE L'ÉCOLE DE MUSIQUE.

Quel plaisir de voir que la musique d'hier et d'aujourd'hui a toujours autant de succès auprès des jeunes et des moins jeunes !

L'année a débuté solennellement avec la participation de la fanfare d'Aurélie Droissart-Long aux traditionnelles commémorations du 11 novembre 1918 pour accompagner les enfants de l'école des Fontaines sur *La Marseillaise* et la chorale sur un chant de circonstance, *Brume*.

Lors du concert du 29 novembre à l'église, le public attentif et nombreux a pu profiter dans un premier temps des talents de l'*orchestre intercommunal de violons* de Dominique Abihssira, puis de ceux des choristes de la chorale *Coup de Chœur de Plailly* dirigée par Amaury Eidelwein sur des morceaux de variétés françaises et enfin de ceux des membres de l'orchestre dirigés par Myriam Gallet pour qui c'était une première. Le public a apprécié les airs de *Parrain* ou encore de *West Side Story*. Vivaldi, Brahms, Beethoven ou encore Cabrel, Goldman, Fugain ou Bachelet étaient, entre autres, à l'honneur lors de cette chaleureuse soirée.



Le 13 décembre, comme à l'accoutumée, l'école de musique a tenu à organiser un concert de Noël en l'église Saint Martin en collaboration avec l'association *Plaisir de Lire*. Musiciens et chanteurs obéissaient à la baguette d'Aurélie pour enchanter cette fin d'année avec *Casse-Noisette*. Un vrai moment de bonheur !

Si vous souhaitez poursuivre l'année en musique, nous vous donnons rendez-vous notamment :

- le **24 janvier** prochain pour le Grand Karaoké à la Grange qui attire de plus en plus d'adeptes, pensez à réserver.
- le **7 mars**, pour un concert de musique de chambre revisité par Aurélie, n'oubliez pas votre robe de chambre !
- le **28 mars**, pour le concert du groupe NO NAME qui présenteront en première partie le groupe Gut Friction.
- le **30 mai**, pour le concert annuel des djembés de Julien et de ses élèves accompagnés de la chorale d'Amaury et de l'orchestre de Myriam. De beaux spectacles en préparation !
- les **13 et 14 juin**, pour le concert annuel des élèves de l'école de musique à la Grange.

L'Association musicale de Plailly

20

## P'tit Théâtre



UN GRAND MERCI À VOUS QUI ÊTES VENUS NOMBREUX ENQUÊTER AVEC LA TROUPE DU P'TIT THÉÂTRE DE PLAILLY AUTOUR DE CE « MEURTRE MORTEL » ; VOUS QUI AVEZ RI DE BON CŒUR LORS D'UNE DES REPRÉSENTATIONS DE DÉCEMBRE DE CETTE COMÉDIE POLICIÈRE SATIRIQUE ET LOUFOQUE AUX FAUX AIRS DES ÉNIGMES D'AGATHA CHRISTIE ET AUTRES GRANDS MAÎTRES DU SUSPENS.

Toute la troupe vous remercie également pour votre participation au Téléthon, ainsi que pour votre soutien constant et votre fidélité depuis tant d'années.

Et pour garder le contact d'ici-là, n'hésitez pas à visiter notre site internet : <https://ptit-theatre-de-plailly.fr> ou à nous contacter par mail : [info@ptit-theatre-de-plailly.fr](mailto:info@ptit-theatre-de-plailly.fr)

La troupe du P'tit Théâtre de Plailly regroupe quinze passionnés qui ne comptent pas leurs heures et travaillent comme des fous pour vous offrir deux heures de surprise et de rire.

Alors venez passer une tête à la Grange lors d'une des deux nouvelles représentations de :

### « MEURTRE MORTEL »

- Samedi 31 janvier 2026 à 21h
- Dimanche 1<sup>er</sup> février 2026 à 16h





## Aéromodèle Club de Vémars Saint-Witz Plailly

### UN GRAND MOMENT CE BAPTÊME DES DOUDOUS

...qui a réuni petits et grands des 3 villages : Vémars, St Witz et Plailly.  
40 certificats de vol délivrés à des enfants ravis d'avoir vu voler leur doudou préféré.  
Tout le monde s'est bien amusé et je crois que les plus heureux étaient les pilotes qui ont pu partager leur passion.



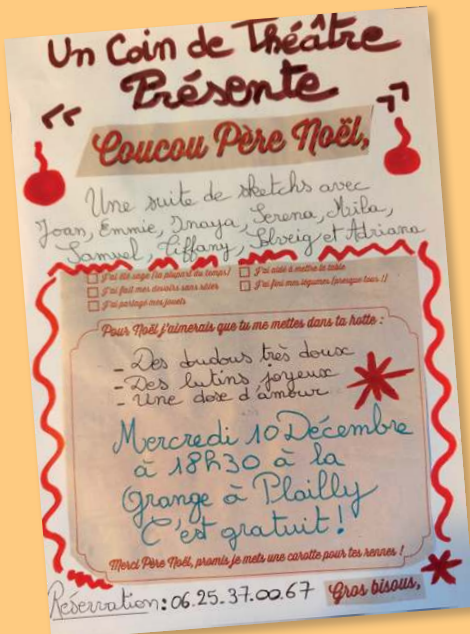
### ET SUITE AU FORUM, LES JPO UNE RÉUSSITE POUR LE CLUB

...de nouveaux adhérents et des dizaines de diplômes d'initiation délivrés suite à des séances d'écologie en continu et par grand vent.  
Ce fût en effet une chouette journée malgré la pluie, car seuls les plus motivés, se sont déplacés. Merci à eux ainsi qu'à nos formateurs archi-motivés.  
Rendez-vous tout l'été, sur la route entre Vémars et Plailly, à partir de 14h30 le samedi et le dimanche, selon la météo.  
(Position GPS : 49°0439.7N 2°3521.8E).  
...et en hiver aux gymnases de St Witz ou de Vémars en alternance.

Contact : [secetaire@aeromodelisme-vemars.com](mailto:secetaire@aeromodelisme-vemars.com)  
Tous les renseignements sur :  
<https://www.aeromodelisme-vemars.com/>

## Un Coin de Théâtre

COMME CHAQUE ANNÉE, UN COIN DE THÉÂTRE VOUS A PROPOSÉ UN SPECTACLE DE NOËL GRATUIT À LA GRANGE, CRÉATION DES ENFANTS DE PLAILLY : « COUCOU PÈRE NOËL », MISE EN SCÈNE DE MYRIAM JOSSE.





## K'Danses

**DANSER POUR  
VIVRE, VIVRE  
POUR DANSER...**

**DEPUIS LA RENTRÉE  
DE SEPTEMBRE,  
L'AMBIANCE QUI  
RÈGNE AU SEIN DE  
L'ASSOCIATION  
K'DANSES RIME AVEC  
CONVIVIALITÉ ET  
BONNE HUMEUR.**

En plus d'une joyeuse  
kyrielle de cours dispensés  
du lundi au Vendredi :  
**Salsa, Bachata, Kizomba,**

**Solo Latino, Danses de Salon, Rueda, Rock, Semba, Country Line  
Dance ainsi que la Zumba® et le Kuduro'Fit®**, et oui la liste est longue  
car il y en a pour tous les goûts et pour toutes les envies.

K'Danses propose à ses adhérents des sorties et des soirées à thème. La  
prochaine sera pour fêter la « St-Patrick », sans oublier un week-end de  
danse en Normandie en mai.

Si on veut s'amuser et apprendre à danser, c'est bien à cette porte qu'il  
faut frapper ! Si la timidité est trop forte pour y toquer, on peut toujours  
se laisser tenter par une belle déclinaison de stages, qui ont lieu certains  
dimanches après-midi à Plailly. Cela est parfait pour apprendre les pas de  
base ou bien pour approfondir ses connaissances.

### LES STAGES POUR LA SUITE DE CETTE SAISON 2025/2026 SONT LES SUIVANTS :

- **Stage de Salsa/Bachata** (niveau débutant) :  
11/01, animé par Elodie et Jérémie ;
- **Stage de Semba** (niveau débutant) :  
25/01, animé par Sandrine et Willy ;
- **Stage de Country Line Dance** (niveau débutant) :  
08/02, animé par Marion ;
- **Atelier Rumba Saint Valentin** (niveau débutant) :  
15/02, animé par Claire et Mathieu ;
- **Stage de Semba** (niveau Intermédiaire) :  
22/03, animé par Dex et Law ;
- **Stage de Salsa/Bachata** (niveau Intermédiaire) :  
29/03, animé par Elodie et Jérémie.

Un site est à votre disposition et regroupe toutes les informations utiles :  
tarifs, horaires, lieux des cours, stages, soirées, événements ... N'hésitez pas  
à le consulter => [www.k-danses.com](http://www.k-danses.com).

Maintenant, vous savez tout, il ne vous manque plus qu'à vous laisser  
entraîner par les pas enflammés d'une salsa ou légers d'une valse.  
Alors on danse !

Patricia, Présidente de L'Association K'Danses.

Association affiliée à la Fédération  
Française de Danse  
[www.k-danses.com](http://www.k-danses.com)



KDanses - 07 81 87 59 84

## Fitgym et Bien Être



**RESPONSABLES :**  
**Michèle Le Guen /  
Alexander Cruz**

Cours de fitness accessibles à tous,  
tous âges et tous niveaux, à Plailly et  
en réseau avec d'autres communes  
alentour (La Chapelle-en-Serval, Orry-la-Ville et Marly-la-Ville). Renforcez  
et tonifiez votre corps, améliorez votre souplesse, votre équilibre, votre  
coordination, et affinez votre silhouette.  
Nos professeurs sont diplômés d'État.

### NOS ACTIVITÉS PROPOSÉES :

#### Cours de remise en forme :

- Renforcement musculaire, Pilâtes, Yoga, Fit Ball, Circuit-training, CAF  
(Cuisses-Abdos-Fessiers), Fit Combat et Cardio, STEP et LIA, Gym douce  
APA, HIIT et Full Body, Zumba, etc.

#### Le bien-être :

- Yoga de souplesse, Méditation et chakras ; Gym adaptée pour l'obésité,  
l'arthrose et le diabète ; Coaching s'affiner et perdre du poids, rééqui-  
librage alimentaire, massages, réflexologie, shiatsu, etc. ; animations de  
découvertes de tous les domaines du bien-être.

#### ENDROIT :

Les cours ont lieu dans les salles municipales (gymnases, dojos,  
salles des fêtes).

#### INSCRIPTIONS :

Par mail, WhatsApp, Facebook ou par téléphone.

#### TARIFS :

Adhésion : 20 €  
Forfaits : 3 forfaits (1 ou 2 cours, et tous les cours)

#### CONTACTS :

Téléphone : 06 51 41 30 12  
Email : [fitgym.bienetre@gmail.com](mailto:fitgym.bienetre@gmail.com)  
Facebook : [fb.com/FITGYM.BIENETRE.OFFICIEL](https://www.facebook.com/FITGYM.BIENETRE.OFFICIEL)



## Corps pour Être

UNE RENTRÉE TRÈS RÉUSSIE !



Pour sa deuxième rentrée, l'association CORPS POUR ÊTRE, dédiée au Sport Santé et au Bien-Être, a élargi son offre avec deux cours de Pilates et deux cours de Yoga traditionnel, en plus des trois cours de Postural Ball®, toujours très appréciés.



Le succès est au rendez-vous : les inscriptions au Forum ont été nombreuses, et certains cours affichent complets !

Les adhérentes sont revenues motivées, régulières et leurs progrès sont visibles !

Cette saison, l'association accueille 50 nouveaux adhérents, dont deux hommes, ravis de découvrir cette approche bienveillante du mouvement. Un large choix de disciplines est proposé, sur des jours et créneaux variés, pour s'adapter à tous les emplois du temps.

### Pourquoi une telle ascension pour notre association ?

Parce que la santé est au cœur de nos valeurs, nous aidons chacun à réduire stress, sédentarité et douleurs posturales, en travaillant sur l'équilibre physique et mental

Parce que le confort et la sécurité sont indispensables quand le corps est en jeu, nous mettons l'accent sur l'évolution de nos pratiquants au travers d'exercices contrôlés et consciemment effectués et adaptés dans certains cas. Les progrès sont visibles, chacun évoluant à son propre rythme.

L'approche personnalisée est essentielle : notre professeur connaît chaque adhérent par son prénom, garantissant un accueil chaleureux et des corrections individualisées.

Nous encourageons le développement du potentiel, de la vitalité et la confiance en soi, grâce à des exercices cardio-respiratoires, musculaires, d'assouplissement et d'équilibre.

Enfin, la motivation reste notre moteur : chaque séance est un moment de plaisir et de ressourcement, dans un esprit de proximité et d'écoute.

Les cours sont assurés par Isabelle Compère, Yogathérapeute, professeur de Yoga, Pilates, Postural Ball®, Yoga du Rire et Fly Yoga©.

Le bureau est assuré par Mireille Didier, Présidente, Equicoach, Céline Roussel, Trésorière, Ostéopathe D.O, Jean-Yves Mouric, Secrétaire Général et pratiquant multisports.

**Contacts :**  
corps.pour.être@gmail.com  
06 63 07 93 82

## Studio Polair

DEPUIS SON INSTALLATION À PLAILLY EN 2021, L'ASSOCIATION STUDIO POLAIR S'EFFORCE DE PROMOUVOIR LA POLE DANCE POUR TOUTES ET TOUS, DANS UN ESPRIT DE CONVIVIALITÉ, DE BIENVEILLANCE, DE DÉPASSEMENT DE SOI ET D'ACCEPTATION DE SOI.

Ouverte à partir de 12 ans, l'association propose un planning de cours complet, pensé pour s'adapter à l'emploi du temps de chacun, tout au long de l'année — sans interruption, même pendant les jours fériés.

Le studio propose différents types de cours : pole dance, cerceau aérien, hammock, souplesse, danse (chair dance, talons, travail au sol...).

Encadrés par des professeures passionnées, les élèves progressent à leur rythme dans un cadre respectueux et inclusif. L'accent est mis sur le plaisir de danser, la créativité et le dépassement de soi.

Grâce à l'engagement de ses bénévoles et de ses enseignantes, l'association continue de grandir et accueille chaque année de nouveaux membres. Aujourd'hui, ce sont plus de 97 adhérent(e)s qui font vivre Studio Polair grâce à leur passion, leur ténacité et leurs réussites.

Au-delà de l'aspect sportif, la pole dance contribue au bien-être physique et mental : elle renforce la confiance en soi, améliore l'estime de soi, réduit le stress et développe force et souplesse.

Tout au long de l'année, nous organisons également ateliers et événements pour nos membres : repas conviviaux, concours photo, soirées à thème (Halloween, Summer Party...), etc.

Nous remercions chaleureusement nos adhérent(e)s, bénévoles, professeures ainsi que la municipalité pour leur engagement et leur soutien constants.

**Que vous soyez débutant(e) ou confirmé(e), vous trouverez votre place au sein de notre association.**



Pour découvrir nos activités ou vous inscrire, rendez-vous sur :

[www.studiopolair.fr](http://www.studiopolair.fr)

**Venez vous surpasser et réaliser des acrobaties dont vous ne vous seriez jamais crus capables !**



## TCP Tennis Club de Plailly

### ENVIE DE PRATIQUER LE TENNIS EN LOISIR OU EN COMPÉTITION ? LE TENNIS CLUB DE PLAILLY VOUS ACCUEILLERA DANS LA BONNE HUMEUR !

Fort d'une centaine d'adhérents, le T.C.P. propose la pratique du tennis sur 3 courts, dont 1 couvert dans un cadre verdoyant. Après l'effort, vous pouvez profiter du club house, pour prendre une douche ou bien une boisson au bar. Notre école de tennis et nos entraînements adultes, encadrés par 2 moniteurs expérimentés et diplômés d'état, permettent à tous de progresser !

Des activités vous seront aussi proposées tout au long de la saison : sortie à Roland-Garros, tournoi « surprise », repas des équipes, barbecue de fin d'année, ...

Vous préférez la compétition ? Plusieurs équipes de tous niveaux et de tous âges sont inscrites chaque année lors des championnats ! Également, ne ratez pas le tournoi Multi-chances et le tournoi Senior du club ayant lieu respectivement au mois d'avril et de juin. En cette saison 2025, nous tenons à féliciter l'ensemble de nos compétiteurs !

Vous êtes un joueur occasionnel ? Retrouvez-nous dès à présent sur l'application Anybuddy afin de bénéficier de nos courts en location horaire. Réputé comme étant un club familial, avec sa convivialité qui y règne, n'hésitez plus ! Prenez vos raquettes et venez nous rejoindre ! L'équipe dirigeante souhaite remercier la mairie de Plailly pour l'entretien des infrastructures et de ses alentours.

#### Coordonnées utiles :

M. Jérémie Pona  
Tél. : 06 03 02 56 51  
Email : tcplailly@gmail.com

#### Suivre l'actualité du club :

<https://tenup.fft.fr/club/56600351>

 Tennis Club de Plailly

 tennis\_club\_plailly

## Sud Basket Oise

### LE SUD BASKET OISE RÉCOMPENSÉ ET SUR TOUS LES FRONTS



Le Sud Basket Oise poursuit sa saison sportive pour le plus grand plaisir de ses basketteurs. De très nombreux événements ont été organisés rythmant ainsi la vie du club.

Pour les plus jeunes, l'organisation d'un entraînement aux couleurs d'Halloween, la visite de la caserne de pompiers et les premiers plateaux ont connu un vif succès. Pour les autres catégories, les championnats se poursuivent avec passion et compétition tant chez les filles que les garçons. Cette année, ce ne sont pas moins de douze équipes qui représentent les couleurs bleues et blanches du SBO, ce qui fait du SBO l'un des trois clubs ayant le plus grand nombre de licenciés dans notre département.

La remise du label mini-basket niveau 3 étoiles (seul club de l'Oise à être récompensé cette année avec ce niveau), le samedi 6 décembre à Plailly, est l'aboutissement d'un travail d'équipe qui implique les bénévoles et toute la communauté sportive. C'est une véritable récompense pour notre association qui a fait de la formation et l'épanouissement sa priorité. De nombreuses personnalités sportives et municipales étaient présentes. Nous remercions d'ailleurs vivement la municipalité de Plailly pour son soutien.

Plusieurs matchs sont organisés au complexe sportif de Plailly ainsi que sur les trois autres communes. N'hésitez pas à venir nous rejoindre et nous encourager !

Les inscriptions sont ouvertes encore dans certaines catégories sous réserve, notamment les U15F Elite et U11 et U13M.



#### CONTACT :

[contact.sbo60@gmail.com](mailto:contact.sbo60@gmail.com)

06 50 78 95 55

[www.sudbasketoise.fr](http://www.sudbasketoise.fr)

Facebook : [www.facebook.com/sudbasketoise](https://www.facebook.com/sudbasketoise)

Instagram : @sudbasketoise



## Compagnie d'Arc de Plailly

UN SEMESTRE RICHE EN ACTIONS ET EN ÉNERGIE !

Cet été, la Compagnie d'Arc a vibré au rythme des jeunes plilléens.

En juillet, nous avons accueilli le centre aéré pour deux séances d'initiation au tir à l'arc. Les enfants de 7 à 11 ans sont repartis conquis, et l'un d'eux – Théo – a même rejoint officiellement notre compagnie à la rentrée.

Sur notre espace de tir extérieur, l'évolution continue. Grâce au soutien des services techniques de la mairie – que nous remercions chaleureusement – l'aménagement a été repensé avec le déplacement de cibles fixes, complété par l'acquisition de cibles mobiles... Résultat : un espace plus souple et plus performant, permettant désormais de tirer en extérieur de 10 à 70 mètres.

La reprise des cours en septembre confirme notre dynamisme.

Même si le nombre de nouveaux adhérents est légèrement en retrait, la majorité des débutants de l'an dernier a poursuivi l'aventure. L'effectif se stabilise donc autour de 60 licenciés, preuve de la motivation et de l'engagement de nos archers.



Côté compétition, nos jeunes montent en puissance. Après une première étape à Senlis pour gagner en expérience, les meilleurs d'entre eux ont pris part au Championnat de la Ronde à Chamant. Un beau début de saison en salle sur 18 m, qui en appelle d'autres.

### La tradition reste vivante.

Nous serons présents à la messe de 10h30 le dimanche 25 janvier 2026, pour honorer notre Saint Patron, Saint Sébastien.

### Envie d'essayer ?

Venez nous rencontrer le samedi après-midi dans la salle du complexe sportif, dès 14h, pour tirer vos premières flèches.

Séances possibles également pendant les vacances scolaires (hors juillet-août).

Plus d'informations :

[www.compagnie-arc-plailly.club](http://www.compagnie-arc-plailly.club)

25

## Budo Cantilien

**BUDO CANTILIEN VOUS ACCUEILLE POUR PRATIQUER L'ART DU SABRE JAPONAIS AU SEIN DE SES TROIS SECTIONS : IAÏDO, KENDO ET JODO. CES DISCIPLINES SONT INTÉGRÉES À LA FFJDA (FÉDÉRATION FRANÇAISE DU JUDO ET DISCIPLINES ASSOCIÉES).**

### Aujourd'hui un éclairage sur le Kendo :

Le kendo, héritier des traditions des samourais, est une discipline où se rencontrent sport, respect, maîtrise de soi et spiritualité. Accessible dès 7 ans, le kendo offre aux jeunes un cadre dynamique pour développer concentration, coordination, confiance en soi et esprit d'équipe, dans une pratique exigeante mais source de réel plaisir.

Contrairement aux apparences, le kendo n'est pas réservé aux hommes ou aux personnes très fortes physiquement. De plus en plus de femmes pratiquent et excellent dans cette discipline, qui valorise la détermination, la technique et le mental plutôt que la force brute. Chacune et chacun progresse à son rythme, dans une atmosphère conviviale et bienveillante. Équipés d'une armure protectrice et d'un sabre en bambou (*shinai*), les pratiquants s'initient à un sport complet et sécuritaire, respectant des traditions qui cultivent la discipline et la courtoisie. Les cours sont encadrés par Robert, 7<sup>ème</sup> Dan et diplômé de la FFJDA, attentif à accompagner débutants comme confirmés.

Que vous recherchiez une activité sportive pour votre enfant, un moyen de prendre confiance, ou tout simplement l'envie de découvrir une culture japonaise authentique, le kendo vous attend dans vos dojo de l'Aire Cantilienne. Essayez, respirez, libérez votre énergie et laissez l'esprit du sabre révéler le meilleur en vous !

Les inscriptions sont possibles en cours de saison.

Informations sur :

**BUDOCANTILIEN.FR**

ou contactez la Présidente au

**06 86 70 59 95**





## Krav Maga Plailly

**UN CLUB EN PLEINE ASCENSION ET DÉSORMAIS  
OUVERT AUX PLUS JEUNES !**

Cette année marque une étape importante pour KMG Plailly, un club déjà reconnu pour la qualité de son enseignement et l'énergie positive qui y règne. Sous la direction de nos deux instructeurs Nathalie et Hugues, le club consolide son développement et continue d'attirer de nouveaux pratiquants, motivés par un encadrement professionnel, bienveillant et passionné.

**Grande nouveauté 2025/26 : l'ouverture d'une section enfants et adolescents !**

- Une initiative qui connaît un véritable succès. Les enfants et adolescents y découvrent une discipline complète alliant confiance en soi, gestion du stress, prévention des violences, motricité et capacité à se défendre de façon adaptée à leur âge.
- Cette section est encadrée par Sean Royer, nouvel instructeur du club, formé dans un curriculum spécialement dédié aux problématiques rencontrées par les enfants et adolescents : harcèlement scolaire, intimidation, gestion des émotions, respect des autres et protection personnelle. Une approche moderne, pédagogique et sécurisante, qui aide les jeunes à grandir avec assurance.

26

**Et ce n'est qu'un début !**

Le club accueillera à la rentrée 2026/2027 un nouvel instructeur renforçant encore l'équipe et permettant d'offrir davantage de créneaux et de projets à la population.

KMG Plailly continue ainsi d'évoluer, toujours avec la même ambition :

- Proposer un enseignement de qualité, accessible à tous, dans un esprit familial, dynamique et tourné vers la sécurité de chacun.



Parce que votre sécurité n'attend pas ; les inscriptions sont possibles TOUTE l'année ! Alors, Rejoignez KMG Plailly et découvrez une discipline complète et ultra motivante.



## MMA (DBS Fighting)

**LE MMA (DBS FIGHTING) A OUVERT À PLAILLY :  
UN SPORT ACCESSIBLE À TOUS LES NIVEAUX**



Bonne nouvelle pour les habitants de Plailly : un cours de MMA (Mixed Martial Arts) **DBS Fighting** vient d'ouvrir au village, offrant une nouvelle activité sportive dynamique et complète à tous ceux qui souhaitent se mettre en forme, se dépasser, ou simplement découvrir une discipline en plein essor.

Le MMA, souvent perçu comme un sport réservé aux plus aguerris, se révèle en réalité accessible à tous. Le cours proposé à Plailly s'adresse aussi bien aux débutants curieux qu'aux pratiquants plus expérimentés. L'enseignant accompagne chacun selon son niveau, dans une ambiance conviviale et sécurisée, où l'apprentissage et le respect sont au cœur des entraînements.

Au programme : travail du cardio, techniques de lutte, de boxe et de contrôle au sol, le tout dans un esprit pédagogique. C'est une excellente occasion de découvrir une discipline complète, stimulante et idéale pour améliorer sa condition physique tout en gagnant en confiance.

Les séances ont lieu tous les **vendredis de 19h00 à 20h30 dans le DOJO du complexe sportif de PLAILLY** et dirigé par notre coach **Stéphane DUBOIS** qui n'est autre qu'un combattant et coach de MMA avec expérience internationale (il a entraîné l'équipe chinoise de lutte pour les jeux olympiques 2024).

Les inscriptions sont ouvertes à tous et toute l'année.

Que vous souhaitiez essayer quelque chose de nouveau ou que vous soyez déjà passionnés, ce nouveau cours de MMA est une belle opportunité de se retrouver, de partager et de bouger ensemble au sein de notre village.



### Contact :

Hugues RANJARD

Tel : 06 71 91 35 68

Mail : [contact@kravmagaplailly.fr](mailto:contact@kravmagaplailly.fr)

Web : [www.kravmagaplailly.fr](http://www.kravmagaplailly.fr)

## AS OCP

ASSOCIATION SPORTIVE D'ORRY-LA-VILLE,  
LA CHAPELLE-EN-SERVAL ET PLAILLY



Créée en 2024 à la suite de la fusion des clubs sportifs d'Orry-la-Ville, La Chapelle-en-Serval et Plailly, l'AS OCP a pour ambition de proposer une pratique sportive ouverte à tous, dans un esprit convivial, citoyen et compétitif.

L'association rassemble aujourd'hui de nombreux adhérents autour de disciplines variées et d'un projet commun : développer le sport pour tous au sein de notre territoire.

Nos membres bénéficient d'installations de qualité, avec deux stades et deux gymnases mis à disposition par les communes, permettant un accueil optimal des licenciés, qu'ils pratiquent en loisir ou en compétition.



Pour toute information ou inscription :

Mail : [secretariat@asocp.fr](mailto:secretariat@asocp.fr)

[www.asocp.fr](http://www.asocp.fr)

Retrouvez-nous également sur :

Instagram : [As\\_Orry\\_laChapelle\\_Plailly](#)

Facebook: [As Orry la Chapelle Plailly](#)



## Plongée Dans Fosses alias PDF

CLUB DE PLONGÉE ASSOCIATIF DU TYPE LOI DE 1901, CRÉÉ EN SEPTEMBRE 1997,  
SON LIEU PRINCIPAL D'ENTRAÎNEMENT EST LA PISCINE MUNICIPALE DE FOSSES.

Nous y enseignons la plongée depuis le niveau « débutant » jusqu'au « niveau 4 » de plongée, ainsi que le Nitrox, le Rifap, l'apnée et la biologie sous-marine. Nous formons également des moniteurs.

Une fois les premières bases acquises, nous proposons à nos adhérents des sorties en fosse (pour descendre dans la zone des 20 mètres) ainsi que des sorties en milieu naturel : carrières, mer (Bretagne, Méditerranée ou beaucoup plus lointaines : Espagne, Egypte, Madagascar, ...).

Enfin, pour maintenir la dynamique du club, nous organisons régulièrement des animations : baptêmes de plongée, soirée de Noël, soirées à thèmes (galettes, crêpes), soirée du club et barbecue de fin d'année.

### UN PEU D'HISTOIRE :

Le club a débuté avec le matériel personnel de ses adhérents et avec l'aide des pompiers de Survilliers pour le gonflage des bouteilles. Très rapidement, le besoin de cadres se fait sentir et le premier initiateur ne tarde pas à être formé. Plusieurs MF1 venus d'autres clubs ont ensuite contribué à développer Plongée Dans Fosses.

Aujourd'hui, notre club est riche de MF1 (Moniteurs Fédéraux), E2 et E1 (Entraîneurs), TIV (Techniciens en Inspection Visuelle), et FB1 (Formateurs Biologie). Il dispose d'un local sur l'aire de la piscine pour notre compresseur. Plus d'une centaine de membres (ce qui fait de notre club l'un des plus gros clubs de la région) y adhèrent depuis plusieurs saisons et nous avons bien l'intention que cela dure encore très longtemps.

7 habitants de Plailly sont déjà adhérents au club. Vous êtes les bienvenus.

Sophie Rooryck et Jean Claude HAESINGER, président du club :

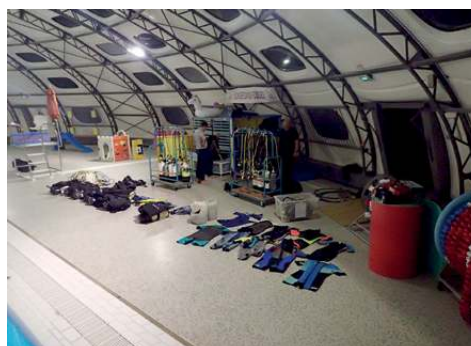
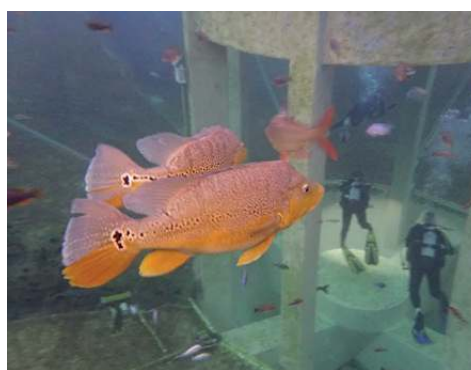
#### Contacts :

PLONGEE DANS FOSSES

email [plongeedansfosses2020@gmail.com](mailto:plongeedansfosses2020@gmail.com)

tel : 06 36 20 56 46

<https://plongeedansfosses.fr/>



# Contacts associations

Association	Président(e)	Adresse mail ou site	Téléphone
A.D.M.R.		accueil@fed60.admr.org	03 44 55 51 51
AMCV Aéromodèle Club Vémars Saint-Witz	D. Frutieux	president@aeromodelisme-vemars.com	
Art et Artistes (ACCÈS)	S. Tasic	art.artistes.acces@gmail.com	
AS OCP (Foot)	L. Elmaleh	orrylachapelle.as.515785@lfhf.fr	06 76 11 51 47
Ateliers Artistiques de Plailly (AAP)	C. Szpira	aa-plailly.fr catherine.szpira@gmail.com	06 09 01 40 79
Amicale Bouliste	C. Cauwin	amicale.bouliste2plailly@gmail.com	
Animation et Loisirs	C. Freneuil	claudie.freneuil@orange.fr	03 44 54 35 23
- Gym / Gym douce / Gym enfants	C. Freneuil	claudie.freneuil@orange.fr	03 44 54 35 23
- Tennis de Table	C. Freneuil	claudie.freneuil@orange.fr	03 44 54 35 23
- Aéromodélisme	M. Menu		
Association Musicale	L. Mortier	lionnelmortier@hotmail.fr	06 08 73 38 43
Atelier du tricot	T. Leverdez	leverdez.therese@gmail.com	06 24 60 03 86
Atout Langues	R. Edelstein	richard_edelstein@yahoo.fr	06 81 97 92 40
Bien-être & Partage de Plailly	A. Puyelo	bien.etre.plailly@gmail.com	06 14 84 20 84
Budo cantilien		budocantilien@gmail.com	06 86 70 59 95
Challenge Multisports de Plailly	F. Lourme	contact@challenge-multisports-plailly.com	07 66 03 65 07
Club des Collectionneurs du Sud de l'Oise	J. Mabile	mabile.jacques@orange.fr	03 44 54 30 24
Coin de Théâtre	M. Josse	mirijoss1@gmail.com	06 25 37 00 67
Comité des Fêtes	T. Bertheux	cdf.plailly@gmail.com	
Compagnie d'Arc	H. Guibert	compagnie.arc.plailly@gmail.com	06 89 52 25 33
Corps pour être	M. Didier	corps.pour.etre@gmail.com	
Esprit de Cadres	I. Lepeltier	ilepeltier@gmail.com	06 20 62 39 90
FitGym	M. Hego A. Cruz	fitgym.bienetre@gmail.com	06 51 41 30 12
French Multi Racing	S. Sindjelic	frenchmultiracing@gmail.com	
G.H.A.P. (Archéologie et Histoire)	B. Cartiaux	bernard.cartiaux@wanadoo.fr	06 14 10 48 63
Judo-Taiso Club	R. Duchene	contact.jtcv@gmail.com	
K - Danses	P. Gallo	k.danses.asso@k-danses.com	07 81 87 59 84
Krav maga	N. et H. Ranjard	contact@kravmagaplailly.fr	06 71 91 35 68
Le P'tit Théâtre	Y. Maignan	info@ptit-theatre-de-plailly.fr	09 51 50 19 12
Les mains Tapissières	M. Bertrand G. Blin	guilaineblin@yahoo.fr	06 21 78 90 69
OLCVOLLEYBALL	S. Boitel	olc.volley@gmail.com	
Pêche et Nature	J. Mabile	mabile.jacques@orange.fr	03 44 54 30 24
Plailly Fleuri	E. Paulandré		03 44 54 31 12
Plailly Muscu	E. Bedouet	eric.bedouet1@gmail.com	06 32 53 07 07
Plaisir de Lire	M. Botte	madeleinebotte9@gmail.com	06 78 77 08 88
Plongée dans Fosses		plongeedansfosses2020@gmail.com	06 36 20 56 46
PolAir		studiopolair@gmail.com	
Scouts et guides de France Groupe du Serval	R. Niatel	scouts.groupeuserval@gmail.com	
Sud Basket Oise	D. Ossenbuhl	contact.sbo60@gmail.com	06 50 78 95 55
Tennis Club	J. Pona	jeremy-pona@outlook.fr	06 03 02 56 51

## Une application pour Plailly :

NOTRE VILLAGE POURSUIT SES EFFORTS ET SES AVANCÉES EN MATIÈRE D'INCLUSION NUMÉRIQUE ET LANCE L'APPLICATION INTRAMUROS (AVEC LA PARTICIPATION ET LE FINANCEMENT DE LA CCAC) POUR FACILITER L'ACCÈS À NOS SERVICES, SIMPLIFIER LES DÉMARCHES, PRENDRE RDV POUR LES DEMANDES DE PASSEPORT & CNI ET AMÉLIORER LA PROXIMITÉ AVEC VOUS.

Vous retrouverez également les informations de la communauté de communes, la CCAC.

Il s'agit d'une application intuitive, simple, facile d'utilisation et gratuite, particulièrement appréciée par ceux qui ne sont pas fans des réseaux sociaux et qui ne disposent pas de Facebook ni Instagram. Aucune donnée personnelle n'est collectée.

### L'application propose 3 grandes rubriques :

1. « services et vie locale »,
2. « journal » (infos et actus de la commune),
3. « agenda » (pour retrouver toutes les dates et affiches des manifestations de Plailly, et des alentours).

### Des notifications individualisées « push » :

Vous pouvez choisir de recevoir des alertes en cochant ou décochant la petite cloche jaune en haut à droite.



Nous vous conseillons de cocher « alertes majeures » pour être informés en temps réels d'informations importantes (coupure eau, gaz, électricité, fermeture de routes, etc.).

Il vous est également possible de signaler un problème d'éclairage, de voirie, de propreté, d'incivilité ... en envoyant une simple image. La géolocalisation se fait et le signalement est envoyé au service concerné.

L'application propose aussi des informations sur la vie locale : les associations, les commerces, la santé, la sécurité, la culture et des services supplémentaires comme la carte des défibrillateurs, les offres d'emploi, la météo. Elle est aussi adaptée à la démocratie participative proposant un espace sondage qui pourra être mis en ligne et faciliter les échanges avec les habitants si besoin.

Nous pourrions donner un accès « contributeur » aux associations, pour interagir avec leur public de manière pratique et efficace.

**Dès maintenant, téléchargez l'application INTRAMUROS sur votre téléphone et sélectionnez « PLAILLY ».**

## Soyez civiques avec vos chiens

NOUS VOUS RAPPELONS L'ARRÊTÉ PERMANENT DE SEPTEMBRE 2024 INTERDISANT L'ABANDON DES DÉJECTIONS CANINES DANS LES ESPACES PUBLICS

### ► Article 2

Les chiens devront être tenus en laisse sur la voie publique. Pour les chiens dit dangereux, il est fait obligation, sur tout le domaine public, à chaque propriétaire ou gardien de ces animaux de les tenir en laisse et de les museler.

### ► Article 3

Il est fait obligation aux personnes accompagnées d'un chien d'être en possession d'un sac de ramassage pour les déjections de son animal lors de promenades quotidiennes.

### ► Article 4

Il est fait obligation aux personnes accompagnées d'un chien de procéder immédiatement, par tout moyen approprié, au ramassage des déjections que cet animal abandonne sur toute partie de la voie publique.

### ► Article 5

Il est interdit à tout propriétaire de chien de laisser son animal souiller les trottoirs et le domaine public affecté à la circulation tant des piétons que des véhicules. La même règle s'applique dans les espaces plantés, fleuris, parcs et jardins de la commune.

### ► Article 6

Le non-ramassage des déjections canines fait encourir une contravention de 4<sup>ème</sup> classe au propriétaire, détenteur ou conducteur de l'animal :

**(amende forfaitaire de 135 euros pouvant être majoré à hauteur de 375€).**

Nous vous remercions pour votre bon respect de ces dispositions.



Besoin d'un coup de pouce pour financer ton permis ?

## Pense au Pass Permis

Si tu as entre 16 et 25 ans et que tu souhaites passer ton permis de conduire, la commune de Plailly t'aidera à le financer à hauteur de 250 € pour 3 jours de travail au sein de la commune.

Si tu es intéressé (e), contacte la mairie :

> par téléphone au 03 44 54 30 21 ou

> par mail à [accueil@plailly.fr](mailto:accueil@plailly.fr)

## ► ADMINISTRATION ET SERVICES

- > **AGENCE POSTALE COMMUNALE :**  
1, rue Georges Bouchard ..... 03 44 54 80 99
- > **ÉCOLE des Fontaines de PLAILLY :**  
17, rue Georges Bouchard ..... 03 44 54 36 88
- > **BIBLIOTHÈQUE :**  
15, rue Georges Bouchard ..... 03 44 54 28 48
- > **POLICE MUNICIPALE :** ..... 03 44 54 52 37  
E-mail : ..... police.municipale@plailly.fr
- > **CCAC : 7 bis rue Guillemot, 60500 Chantilly** ..... 03 44 62 46 60
- > **SOUS-PREFECTURE SENLIS :** ..... 03 44 06 12 60
- > **TRÉSORERIE PRINCIPALE DE SENLIS :**  
20/24, chaussée Brunehaut, SENLIS ..... 03 44 53 86 54
- > **CENTRE DES FINANCES PUBLIQUES DE CREIL**  
1-2 square Hélène Boucher - 60100 CREIL ..... 03 44 64 43 00
- > **FRANCE TRAVAIL CREIL : 540 avenue du Tremblay, Creil** ..... 3949
- > **CARSAT HAUTS-DE-FRANCE :**  
5Ter rue Clément Ader, 60200 Compiègne ..... 09 71 10 39 60
- > **AGENCE DES TÉLÉCOMMUNICATIONS :**  
Zone commerciale Saint-Maximin ..... 0800 10 14 60
- > **TAXI DU PARC : (conventionné CPAM)** ..... 06 21 88 54 97
- > **INFORMATION LOGEMENT ADIL :** ..... 03 44 48 61 30
- > **MICROCRÈCHE (directrice) :** ..... 03 44 54 45 34
- > **DÉCHETTERIE DE PLAILLY - ZA Pré de la Dame Jeanne**... 0800 60 20 02
- > **ÉGLISE PRESBYTÈRE PLAILLY :** ..... 03 44 54 35 63
- > **INFO LOGEMENT INDIGNE :** ..... 0806 706 806

30

## ► SECOURS / URGENCES

- > **GENDARMERIE NATIONALE ORRY-LA-VILLE :** ..... 17 ou 03 44 58 34 17
- > **SAPEURS-POMPIERS SENLIS :** ..... urgence 18 ou 03 44 60 76 42
- > **SAPEURS-POMPIERS SURVILLIERS :** ..... urgence 18 ou 01 34 31 90 00
- > **SAPEURS-POMPIERS LA CHAPELLE-EN-SERVAL :**  
..... urgence 18 ou 03 44 65 03 40
- > **SMUR :** ..... 15
- > **SAMU :** ..... 15
- > **ENFANCE EN DANGER :** ..... 119
- > **CYBERHARCÈLEMENT :** ..... 3018
- > **FEMMES VICTIMES DE VIOLENCE :** ..... 3919
- > **ERDF-GRDF 24 heures/24 :**  
Dépannage électricité / gaz ..... 09 69 32 15 15
- > **GRDF Raccordement et canalisation : (num. non surtaxé)** 09 69 36 35 34
- > **EAU (SAUR) :**  
EN CAS D'URGENCES ..... 03 60 56 40 09
- > **SICTEUB (ÉGOUTS) :** ..... 01 34 09 85 50  
SUEZ (URGENCES) ..... 09 77 40 11 19
- > **NUMÉROS D'URGENCE en remplacement du 15, 17 et 18 pour les personnes sourdes, malentendantes, aphasiques, dysphasiques :** ..... 114

## ► SANTÉ

- > **CENTRE DE SANTÉ ADMR - Plailly :**  
12 rue Anatole Parent ..... 03 10 45 23 25
- > **CABINET INFIRMIER - Plailly :**  
Hélène APPLINCOURT, 12b rue Anatole Parent ..... 03 44 54 32 33
- > **CABINET MÉDICAL - PLAILLY :**  
19 ter, rue de Paris ..... 03 44 54 30 19
- > **MASSEUR - KINÉSITHÉRAPEUTE - OSTÉOPATHE :**  
Bruno DOLLOIS - 7 rue de Paris - Plailly ..... 06 11 46 60 98
- > **HÔPITAL SENLIS :** ..... 03 44 21 71 00
- > **Consultations médicales sans RDV GHPSO à Senlis** ..... 03 44 21 75 50
- > **HÔPITAL DE CREIL :** ..... 03 44 61 60 00
- > **CLINIQUE DU VALOIS SENLIS** ..... 03 44 27 35 00
- > **Centre médico-chirurgical DES JOCKEYS - CHANTILLY :** 03 44 62 66 66
- > **CRAM :** ..... 3960
- > **CPAM** ..... 3646
- > **CAISSE D'ALLOCATIONS FAMILIALES :** ..... 3230
- > **MAISON DÉPARTEMENTALE DE LA SOLIDARITÉ :**  
Sur rendez-vous ..... 03 44 10 78 90
- > **CABINET RADIOLOGIQUE - LA CHAPELLE-EN-SERVAL :** 01 34 68 48 48
- > **EHPAD :**  
« Le Cèdre » : 18 rue de Paris, PLAILLY ..... 03 44 60 46 00
- > **LABORATOIRE D'ANALYSES MÉDICALES - MARLY-LA-VILLE :**  
137bis, avenue Henri-Barbusse ..... 01 34 72 34 10
- > **SOPHROLOGIE - HYPNOSE - NMO - MAGNETISME :**  
Véronique BARBARANT à Plailly ..... 06 15 15 46 14
- > **ADMR : Jaux (60880)** ..... 03 44 37 33 72



## MAIRIE DE PLAILLY

15 rue de Paris - 60128 Plailly

 03 44 54 30 21

 mairie@plailly.fr

 www.plailly.fr

 www.facebook.com/plailly

 plaillyvillage\_officiel



### HORAIRES D'OUVERTURE SECRETARIAT

LUNDI	8h30 - 12h00	15h00 - 18h00
MARDI	8h30 - 12h00	15h00 - 18h00
MERCREDI	8h30 - 12h00	FERMÉ
JEUDI	8h30 - 12h00	15h00 - 18h00
VENDREDI	8h30 - 12h00	15h00 - 18h00
SAMEDI	9h00 - 12h00	FERMÉ

## NAISSANCE

MOREIL CHAPUIS Jayden, Xavier, Daen	à Senlis (Oise)	le 17 mars 2025
VANPEVENAGE Manon, Pascale, Corinne	à Senlis (Oise)	le 5 août 2025
EDO Martin, André, David	à Gonesse (Val-d'Oise)	le 10 novembre 2025

## MARIAGE

ZAYET Maroan & GHABENTANI Soha, Houssna	à Plailly (Oise)	le 2 juin 2025
BARON Julien, Pierre, Albert & COLLET Emeline, Aliénor	à Plailly (Oise)	le 12 juillet 2025
BERTOMEU Yves, Pierre, François & DENIS Agnès, Françoise, Lolita	à Plailly (Oise)	le 12 juillet 2025
MACHY Michel, Jean & CUENIN Patricia, Nicolas	à Plailly (Oise)	le 5 septembre 2025
DULLIER Guillaume, Georges, Christian & FOURNIER Sandrine, Christelle, Agnès	à Plailly (Oise)	le 20 septembre 2025

## DÉCÈS

VIRLOGUEUX née GROCHOWSKI Jeanne, Léone	à Plailly (Oise)	le 3 juin 2025
GRANZIERA née SALVARO Lucienne, Espérance	à Plailly (Oise)	le 18 juillet 2025
COLLADANT née GABRIAU Renée, Jeanne, Denise	à Plailly (Oise)	le 29 juillet 2025
PUIS née POUVELLE Jacqueline	à Plailly (Oise)	le 8 août 2025
TAPIN née GRANAROLO, Denise, Louise	à Plailly (Oise)	le 20 août 2025
PENAS RUIZ née MEDINA JIMENEZ Maria, Francisca	à Plailly (Oise)	le 1 <sup>er</sup> septembre 2025
MACHY née CUENIN Patricia, Nicole	à Plailly (Oise)	le 21 septembre 2025
STEINMETZ Jeanne, Emile, Charles	à Plailly (Oise)	le 17 octobre 2025
GRILLOT née VEDRENNE Jeannine, Anna, Mauricette	à Plailly (Oise)	le 0 octobre 2025
CHAUVIRÉ née HULLOUX Marie, Liliane	à Plailly (Oise)	le 25 octobre 2025
PASSEMARD née NOMICO Hélène, Louise, Suzanne	à Plailly (Oise)	le 27 octobre 2025

## TRANSCRIPTIONS DE DÉCÈS

LEGROS Olivier, Jean-Luc, Fernand	à Créteil (Val d'Oise)	le 17 juin 2025
KUSIAK Jean	à Creil (Oise)	le 24 juin 2025
LAPORTA Alain	à Creil (Oise)	le 19 juillet 2025
GAY née PODOBNIK Geneviève	à Labryère (Oise)	le 25 août 2025
DUVAL Jérôme	à Ermont (Val d'Oise)	le 14 septembre 2025
DUFOUR née LIBAUX Paule, Agnès, Berthe	à Creil (Oise)	le 17 octobre 2025
TABOURET Bernard, René, Germain	à Gouvieux (Oise)	le 17 novembre 2025

**BOURSON – PAUCHET**  
**Pompes funèbres – Monuments – Caveaux**  
*Prix étudiés – Tous budgets – Prestations de qualité*  
*Prévoyance*  
*Obsèques*  
*Consultation-Conseils*      *Devis gratuits*




51, rue du faubourg Saint-Martin  
60300 SENLIS  
**03 44 63 12 15**  
[pf-marbrerie.bourson@wanadoo.fr](mailto:pf-marbrerie.bourson@wanadoo.fr)

# Calendrier des manifestations 2026

## JANVIER

- DIMANCHE 11 ..... **STAGE SALSA / BACHATA** - Complexe sportif - (K'DANSES)  
DIMANCHE 17 ..... **SOIRÉE DANSANTE - COURS DE SALSA** - Complexe sportif - (K'DANSES)  
SAMEDI 24 ..... **KARAOKE** - La Grange - (Association Musicale)  
DIMANCHE 25 ..... **STAGE SEMBA** - Complexe sportif - (K'DANSES)  
SAMEDI 31 À 21H ..... **« MEURTRE MORTEL »** - La Grange - (Le P'tit Théâtre)

## FÉVRIER

- DIMANCHE 1<sup>ER</sup> À 16H ..... **« MEURTRE MORTEL »** - La Grange - (Le P'tit Théâtre)  
SAMEDI 7 ..... **SOIRÉE ANNÉES 80** - Complexe sportif - (Comité des Fêtes)

## MARS

- SAMEDI 7 ..... **CONCERT MUSIQUE DE CHAMBRE** - La Grange - (Association Musicale)  
DIMANCHE 8 ..... **SEMINAIRE SELF-DEFENSE** - Complexe sportif (grande salle) - (KRAV MAGA)  
DIMANCHE 8 ..... **STAGE COUNTRY LINE DANCE** - Complexe sportif (petite salle) - (K'DANSES)  
DIMANCHE 8 ..... **MARDI GRAS** - Place de l'église - (Comité des fêtes)  
DIMANCHE 15 ..... **ATELIER CHORÉGRAPHIQUE DE RUMBA** - Complexe sportif - (K'DANSES)  
SAMEDI 21 ..... **SEMI-MARATHON + COURSES DES JEUNES** - (Comité des fêtes)  
DIMANCHE 15 et DIMANCHE 22 ..... **ELECTIONS MUNICIPALES** - Mairie  
SAMEDI 21 ..... **STAGE DE SEMBA** - Complexe sportif - (K'DANSES)  
SAMEDI 28 ..... **CONCERT NO NAME** - La Grange - (Association Musicale)  
DIMANCHE 29 ..... **STAGE DE KIZOMBA** - Complexe sportif - (K'DANSES)  
DIMANCHE 12 ..... **STAGE DE SALSA / BACHATA** - Complexe sportif - (K'DANSES)

32

## AVRIL

- SAMEDI 11 ..... **CHASSE AUX ŒUFS** - Cavée du Gué - (Comité des fêtes)  
DIMANCHE 12 ..... **STAGE DE SALSA / BACHATA** - Complexe sportif - (K'DANSES)  
DIMANCHE 26 ..... **JOURNÉE CHAMPÊTRE** - Place de l'église - (Comité des fêtes)

## MAI

- VENDREDI 8 ..... **COMMÉMORATION DE LA VICTOIRE 1939-1945** - Cimetière  
VENDREDI 29 ..... **CONCERT CHORALE / ORCHESTRE / CONCERT DJEMBÉ** - La Grange - (Association Musicale)  
SAMEDI 30 et DIMANCHE 31 ..... **CHALLENGE MULTISPORTS** - Complexe sportif

## JUIN

- VENDREDI 12 ..... **FETE DE FIN D'ANNEE** - Complexe sportif - (École de Plailly)  
SAMEDI 13 et DIMANCHE 14 ..... **CONCERT DES ÉLÈVES** - La Grange - (Association Musicale)  
SAMEDI 27 ..... **FEU DE LA SAINT JEAN** - Place de l'église - (Comité des fêtes)

## SEPTEMBRE

- SAMEDI 5 ..... **FORUM DES ASSOCIATIONS** - Complexe sportif



Inscrivez-vous à la lettre d'information sur notre site et retrouvez toutes les actus du village et ses informations

[www.plailly.fr](http://www.plailly.fr)



[www.facebook.com/plailly](https://www.facebook.com/plailly)



[plaillyvillage\\_officiel](https://www.instagram.com/plaillyvillage_officiel)